



Avrupa

Ticaretin Küresel Dili

# AB Et ve Kanatlı Eti İzlenebilirlik Uygulama Kılavuzu

Fiziksel Ürün ve Bilgi Akışı

Sürüm 1,0, 18 Eylül 2015



## Belge Özeti

Belge Ögesi	Mevcut Değer
Belge Başlığı	AB Et ve Kanatlı Eti İzlenebilirlik Uygulama Kılavuzu - Fiziksel Ürün ve Bilgi Akışı
Son Değişiklik Tarihi	18 Eylül 2015
Belge Baskısı	Sürüm 1,0
Belge Durumu	İlk onaylı versiyon
Belge Açıklaması	Bu belge, et sektörü tedarik zincirinde GS1 Standartlarının uygulanmasına yönelik bir kılavuz görevi görmektedir.

## Bu belgenin geliştirilmesinde yer alan ortaklar

### GS1 Avrupa

GS1 Avrupa, 45 adet GS1 Üye Kuruluşundan oluşan bir işbirliğidir ve Avrupa şirketlerinin arz ve talep zincirinin iyileştirilmesi için uyumlaştırılmış ve kullanıcı odaklı çözümlerin geliştirilip uygulanmasına öncülük etmektedir. GS1 Avrupa ve Et Tedarik Zinciri alanındaki faaliyetler hakkında daha fazla bilgi [www.gs1.eu](http://www.gs1.eu) adresinden edinilebilir.

### Katkıda Bulunanlar (GS1 iEU GPCS Üyesi)

İsim	Kuruluş
Emanuela Casalini	GS1 İtalya
Diana Carrillo	GS1 Fransa
Severine Dewerpe	GS1 Belçika ve Lüksemburg
Dr. Andreas Füssler	GS1 Almanya
Heinz Graf	GS1 İsviçre
Kurt Herregodts	GS1 Belçika ve Lüksemburg
Douglas Hill	GS1 Danimarka
John Hall	GS1 Birleşik Krallık
Sabine Kläser	GS1 Almanya
Cátia Gouveia	GS1 Portekiz
Janis Lublinskis	GS1 Letonya
Giada Necci	GS1 İtalya
Denis O'Brien	GS1 İrlanda
Eric Søgaard	GS1 Danimarka
Angela Schillings-Schmitz	GS1 Almanya
Krisztina Vatai	GS1 Macaristan
Jane Wulff	GS1 Danimarka

## Sürüm 0,9'daki Değişiklik Kaydı

Baskı No	Değişiklik Tarihi	Değiştiren	Değişiklik Özeti
0,1	24 Ekim 2014	Çekirdek Ekip	İlk taslak, AB Et Tüzükleri, belge yapısı, içerik
0,2	3/4 Aralık 2014	Çekirdek Ekip	Yapı ve içerik üzerinde çalışma
0,3	16 Ocak - 8 Nisan 2015	GS1 Almanya / Çekirdek Ekip	İçerik üzerinde çalışma
0,4	9 Nisan 2015	Heinz Graf	Editoryal değişiklikler, 1. ve 3. kısım hakkında teklifler
	16 Nisan 2015	John Hall, Vatai Krisztina, Angela Schillings-Schmitz	6. kısımdaki tablolarda metin, GS1 sistem bileşenleri içinde tablo nitelik uygulaması
	20 Nisan 2015	Çekirdek Ekip	İçeriğin gözden geçirilmesi
	8 - 29 Mayıs 2015	Çekirdek Ekip	İçeriğin gözden geçirilmesi
0,5	18 Haziran 2015	GS1 Almanya	Belge düzenleme ve son değişiklikler
0,9	26 Haziran 2015	Heinz Graf	Onay öncesi son versiyon

## Sorumluluk Reddi

Fikri Mülkiyet Politikası kapsamında GS1, işbu AB Et ve Kanatlı Eti İzlenebilirlik Uygulama Kılavuzu'nu geliştiren Çalışma Grubu'ndaki katılımcıların, GS1 üyelerine telifsiz bir lisans ya da GS1 Fikri Mülkiyet Politikası'nda tanımlanan terim anlamıyla Zorunlu Patent Taleplerine yönelik bir RAND lisansı vermeyi kabul etmelerini şart koşmak suretiyle fikri mülkiyet taleplerine ilişkin belirsizliği önlemeye çalışır. Ayrıca işbu Şartname'nin bir veya birden fazla özelliklerinin uygulanmasının, bir patent ya da Zorunlu Patent Talebi içermeyen diğer fikri mülkiyet hakkına tabi olma ihtimaline dikkat çekilir. Böyle bir patent ya da diğer fikri mülkiyet hakkı, GS1'in lisanslama yükümlülüklerine tabi değildir. Ayrıca, GS1 Fikri Mülkiyet Politikası kapsamında sağlanan lisans verme anlaşması, Fikri Mülkiyet hakları ile Çalışma Grubu'nun katılımcıları olmayan üçüncü tarafların hak taleplerini içermez.

Buna göre GS1, işbu Şartnameye uygun olacak şekilde tasarlanan bir uygulama geliştiren herhangi bir kuruluşun, Şartnameye göre geliştirdiği özel bir uygulamayı kapsayabilen herhangi bir patente sahip olup olmadığını ve bir patent veya diğer fikri mülkiyet kapsamında herhangi bir ruhsatın gerekli olup olmadığını belirlemesi gerektiğini tavsiye etmektedir. Lisanslama ihtiyacının belirlenmesi, kendi patent danışmanlarına danışılarak kuruluş tarafından tasarlanan belirli sistemin detayları göz önüne alındığında yapılabilir.

BU BELGE; PAZARLANABİLİRLİK, İHLALSİZLİK, BELLİ BİR AMACA UYGUNLUK VEYA BU ŞARTNAMEDEN DOĞAN HER TÜRLÜ GARANTİ DÂHİL HERHANGİ BİR TÜRDE GARANTİ OLMASIZIN "OLDUĞU GİBİ" SUNULMUŞTUR. GS1, işbu Standardın kullanımından veya hatalı kullanımından doğan, gerek özel, dolaylı, arızı gerekse telafi edici nitelikte olsun, her türlü zarara ilişkin sorumluluğu ve bu belgede geçen bilgilerin kullanılması veya güvenilmesi sonucu fikri mülkiyet haklarının ihlaline ilişkin sorumluluğu reddeder. GS1, bu belgede dilediği zaman haber vermeden değişiklik yapma hakkını saklı tutar. GS1, bu belgenin kullanımına ilişkin herhangi garanti vermez, bu belgede bulunabilecek hatalara ilişkin hiçbir yükümlülük üstlenmez ve bu belgede geçen bilgilerin güncelleneceğine dair bir taahhütte bulunmaz.

# İçindekiler

<b>1. Giriş</b>	<b>6</b>
1.1. Süreç ve Tüzük Sorumluluk Reddi	7
1.2. Belgenin Amacı ve Odağı	7
1.3. Bu Kılavuzun Esası	7
1.4. Bu Belgeyi kimler kullanabilir?	7
1.5. İçerik ve Kapsam	8
1.5.1. Kapsam İçeriği	8
1.5.2. Kapsam Dışı	8
1.6. Et Tedarik Zincirindeki Süreçler ve Aktörler	9
1.7. Et Tedarik Zincirine Genel Bakış	12
<b>2. Düzenleyici Çerçeve</b>	<b>13</b>
2.1. En İlgili AB Tüzüklerinin Listesi	13
2.2. Temel veri öğeleri ve yasal gereklilikler için eşleştirme tablosu	15
2.3. Etiketleme Gereklilikleri	19
2.3.1. Genel Etiketleme Öğeleri	19
2.3.2. Gıda Bilgilendirme Tüzüğüne göre Menşei Etiketlemesi	20
<b>3. GS1 Sistemi ve İzlenebilirlik</b>	<b>23</b>
3.1. Avrupa Açısından Küresel Kılavuzlara yönelik Ek Açıklamalar	23
3.1.1. RCN'ler (Kısıtlanmış Dolaşım Numaraları)	23
3.1.2. GS1 DataMatrix ve GS1 Kare Kodu aracılığıyla B2C iletişimi	23
3.1.3. RTI'ler (İade Edilebilir Taşıma Kalemleri)	24
3.1.4. EPCIS - Tüm tedarik zinciri içinde görünürlük	25
3.1.5. GS1 EPCglobal- RFID etiketleri için GS1 standardı	25
3.1.6. Küresel Veri Senkronizasyon Ağı (GDSN) ile ana verilerin paylaşılması	25
3.2. GS1 Sistem Bileşenlerinde Nitelik Uygulaması	26
<b>4. GS1 Standartlarının Sektöre Özgü Uygulanması - Mezbahadan Tüketicieye</b>	<b>30</b>
4.1. Canlı Hayvan	30
4.2. Et Tedarik Zinciri	31
4.2.1. Mezbaha	32
4.2.2. Kesme Tesis(ler)i	33
4.2.3. İşlemciler	34
4.2.4. Perakende	35

<b>5. Özel Zorluklar</b>	<b>37</b>
5.1. Karma Ürünler (bir hayvan türünden fazlasını içeren)	37
5.2. AB / AB-Dışı Menşei İfadesi	37
5.3. Çoklu menşelerin etiketlenmesi	37
<b>6. Ek</b>	<b>38</b>
6.1. Tüketicilere Gıda Bilgilendirmesi hakkında 1169 / 2011 sayılı AB Tüzüğü	38
6.1.1. 1169/2011 sayılı (AB) Tüzüğü'nün "Mecburi Özellikleri"	38
6.1.2. Uzaktan Satış	38
6.1.3. Ürün değişikliklerinin yönetimi	39
6.1.4. Alerjen Etiketleme	40
6.1.5. İlk Dondurma Tarihi	41
6.1.6. Katılmış Su Beyanı	41
6.1.7. Farklı hayvan menşeli protein	41
6.1.8. İlgili yetiştirme bölümünün tanımı	41
6.2. Gıda Maddelerinin Hijyenine dair Özel Hijyen Kurallarını düzenleyen 853 / 2004 sayılı (EC) Tüzüğü	42
6.3. Terim Sözlüğü ve Tanımlar	42
6.4. GSI Uygulama Tanımlayıcısı	44
6.5. EPCIS nitelikleri	46
6.6. Etiketleme örnekleri	47
<b>7. Referanslar</b>	<b>50</b>

# 1. Giriş

*Yem ve gıda içerik maddelerinin menşei ve gıda kaynaklarının tanımlanması, özellikle ürünlerin bozuk çıkması durumunda tüketicilerin korunması açısından çok önem taşımaktadır. İzlenebilirlik, gıdaların geri çekilmesini kolaylaştırıp tüketicilere kusurlu olduğu iddia edilen ürünlere dair isabetli ve doğru bilgilerin sağlanmasını mümkün kılar.*

(Avrupa Komisyonu, 2007)

Çiftçiler, mezbahalar, işlemeciler, perakendeciler ve üçüncü taraf lojistik sağlayıcılarının (3PL) kendi fiziksel ürünlerinin ve ilgili veri akışlarının etkili ve verimli şekilde izlenebilirliğini oluşturmaları bir zorluktur.

Bu kılavuz, Avrupa et ve kanatlı eti tedarik zinciri içindeki izlenebilirlik ihtiyaçlarına değinmektedir. Paydaşların veri alışverişi yapabilmeleri ve sıkı bir şekilde bağlı izlenebilirlik verilerinin bilgi akışını oluşturabilmeleri için GS1 sisteminin bu sektörde nasıl uygulanacağını göstermektedir.

Bu kılavuzun amacı, AB Üye Devletleri'ndeki Avrupa mevzuatına bağlı kalırken küresel GS1 standartlarına dayalı endüstriyel tavsiyelerde bulunmaktır. Bu kılavuz, son kullanıcılar için ürün ve bilgi görünürlüğü oluşturmak ve gıda değeri zinciri katılımcıları arasında izlenebilirlik sürecini kolaylaştırmak için GS1 araçlarının nasıl uygulanacağını göstermektedir.

## **Bu kılavuzun oluşturulmasında üç temel etmen vardır:**

- Ürünlerin izlenebilirlik kökeni üzerinde sıkı kontrolleri şart koşan AB düzenleyici çerçevesi
- Ulusal ve topluluk içi farklı izlenebilirlik iş uygulamalarını en aza indirmek için GS1 sisteminin nasıl uygulanacağına dair endüstriden açıklamaya sahip olma gereksinimi
- Daha iyi tedarik zinciri yönetimi (SCM) ile son tüketiciye bilginin sağlanabilirliğinin geliştirilmesi

SCM'nin önceliği, daha hızlı ve kesin ürün tanımlama ve bilgilendirme ile tüketiciyi korumaktır. Bu durum, ürünün tedarik zincirinden geri çekilmesi gerekiyorsa özellikle kritiktir. Bundan dolayı kılavuz, tedarik zinciri yönetimine yönelik küresel GS1 standartlarına dayanan dijital bilgi alışverişi ve ürün tanımlamanın uygulanması üzerine odaklanmaktadır. Bu standartlar, açık tedarik zinciri genelinde iş uygulamalarını optimize etmek için endüstri tarafından geliştirilmiştir. Bu kılavuzda belirtildiği şekilde uygulandığında GS1 standartları, yukarıdaki tüm üç temel etmeni ele alacaktır. Et ve kanatlı eti sektöründeki paydaşların, AB tüzüğü ve AB yönetmeliklerine bağlı olmalarını temin edecektir.

GS1 sistemi, tedarik zincirindeki ortakların yanı sıra son tüketiciye de ürün hakkında güvenli, güvenilir ve kapsamlı bilgi sağlayacak etkili bir izleme ve takip altyapısı sağlar.

Bu kılavuz, et endüstrisinde geçerli olan ana yasak gereklilikler hakkında genel bir bakış sunmaktadır. Teferruatlı değildir ve bu sektördeki şirketlerin, mevcut yasal gerekliliklerin tüm detaylarının farkında olmalarını sağlamaları tavsiye edilir. Kılavuz, öncelikli olarak menşei etiketlemesi ve izlenebilirlik ile ilgili olduğu için başka ilgili gereklilikler ekte tarif edilmektedir.

GS1 Avrupa hakkında daha fazla bilgi için [www.gs1.eu](http://www.gs1.eu) adresini ziyaret ediniz. Ülkeniz hakkında detaylı bilgi edinmek için yerel Üye Kuruluşunuz (adresler <http://www.gs1.org/contact> sitesinde mevcuttur) ile iletişime kurunuz.

## 1.1. Süreç ve Tüzük Sorumluluk Reddi

Bu kılavuzda belirtilen izlenebilirlik uygulamaları ve süreçlerinin, gıda izlenebilirliğine dair ilgili AB tüzüğünün şartlarını yerine getirmelerini sağlamak için her türlü çaba gösterilmiş olmakla beraber GSI Avrupa ve bu belgenin oluşturulmasında yer alan diğer taraflar, belgenin açık veya gizli herhangi bir doğruluk veya amaca uygunluk garantisi olmadan hazırlandığını BEYAN EDER ve belgenin kullanımından kaynaklanan kayıp veya zarara ilişkin dolaylı veya dolaysız her türlü sorumluluğu REDDEDERLER. Teknolojideki gelişmeler, standartlardaki değişiklikler ya da yeni yasal gerekliliklere bağlı olarak belge üzerinde değişiklik yapılabilir. Bu belgede bahsi geçen çeşitli ürün ve şirket adları, ilgili şirketlerin markaları ve/veya tescilli markaları olabilir. İlaveten uygulayıcıların, ticaret ortaklarına ve yetkili makamlara ek tamamlayıcı bilgiler gönderilmesini gerektirebilen yerel ulusal mevzuattan haberdar olmaları gerekir.

## 1.2. Belgenin Amacı ve Odağı

İşbu GSI Avrupa AB Et ve Kanatlı Eti İzlenebilirlik Kılavuzu ile özellikle Avrupa Birliği içinde et değer zincirindeki tüm aktörlere yardımcı olmak ve Avrupa Birliği etiketleme ve izlenebilirlik tüzüklerinin yanı sıra et ile kanatlı etine dair müşteri gerekliliklerine uyum sağlamak amaçlanmıştır. Tavsiye edilen en iyi uygulamalar, tedarik zinciri yönetimi ve ürün tanımlamaya yönelik GSI küresel standart ve hizmetlere dayanmaktadır. Belge, üçüncü ülkelerden AB'ye ithal edilen et ve kanatlı etinden oluşan AB genelindeki bütün et değer zincirine odaklanmaktadır.

## 1.3. Bu Kılavuzun Esası

Bu Avrupa Kılavuzu, küresel düzeyde taze et hususunda GSI standartlarının uygulanmasını tarif eden GSI Küresel Et ve Kanatlı Eti Kılavuzu ile ilgilidir. Bu belge serisi sadece et ve kanatlı eti değil aynı zamanda diğer tüm et ürünleri ile ilgilidir ve coğrafi olarak kısıtlı değildir. Bundan dolayı küresel kılavuzlara bir ek olması amaçlanmaktadır. Daha fazla bilgi için aşağıdakilere başvurunuz:

- GSI Endüstri Kılavuzu - Küresel Et ve Kanatlı Eti İzlenebilirliği, Bölüm 1. GSI Sistemi
- Kolay GSI - Küresel Et ve Kanatlı Eti İzlenebilirlik Kılavuzu Eşlik Belgesi
- GSI Endüstri Kılavuzu - Küresel Et ve Kanatlı Eti İzlenebilirliği, Bölüm 2. Sığır Eti Tedarik Zinciri
- GSI Endüstri Kılavuzu - Küresel Et ve Kanatlı Eti İzlenebilirliği, Bölüm 3. Kuzu ve Koyun Eti Tedarik Zinciri
- GSI Endüstri Kılavuzu - Küresel Et ve Kanatlı Eti İzlenebilirliği, Bölüm 4. Domuz Eti Tedarik Zinciri
- GSI Endüstri Kılavuzu - Küresel Et ve Kanatlı Eti İzlenebilirliği, Bölüm 5. Kanatlı Eti Tedarik Zinciri
- GSI Endüstri Kılavuzu - Et ve Kanatlı Eti Terim Sözlüğü

## 1.4. Bu Belgeyi kimler kullanabilir?

Bu pratik kılavuz, et ve kanatlı eti etiketleme veya izlenebilirlik ile ilgili yasal veya müşteri gerekliliklerinin yanı sıra şirket faaliyetlerinde şirket tedarik zinciri genelinde GSI standartlarının uygulanmasından sorumlu olanlara hitap etmektedir. Belge; mezbahalar, kesme ve işleme tesisleri, ithalat / ihracat şirketleri, dağıtımçıların yanı sıra toptancılar, perakendeciler ve gıda hizmeti şirketleri için bir rehberlik sağlamaktadır. Bireysel kuruluşlar, bu rollerin kombinasyonunu gerçekleştirebilir. Bu uygulama kılavuzu, tüm hedef pazar yasal ve düzenleyici gerekliliklerini ele almadığı için etiketleme ve izlenebilirlik gerekliliklerinden sorumlu taraf, hedef pazarlar içinde ulusal bir düzeyde ek gerekliliklerden haberdar olmalı ve bunları göz önünde bulundurmalıdır.

İlave mecburi ve opsiyonel gerekliliklerin geçerli olduğu durumları tanımlamakta yardımcı olmak için bu uygulama kılavuzunda kullanıcılara yönelik notlar ve örnekler kullanılmaktadır.

Aşağıdaki simge kullanılarak tanımlanmışlardır:



## 1.5. İçerik ve Kapsam

Bu belgenin amacı, kapsamdaki ürünlerin etiketleme ve izlenebilirliğine yönelik en iyi uygulama tavsiyelerini tarif etmektir. Pazarda hâlihazırda uygulanmakta olan ve bir tüketici biriminin üzerinde EAN/UPC (veya GS1 DataBar) sembolü ya da ticari bir birim üzerinde GS1-128 (veya GS1 DataBar) sembolü ile kodlanmış ürünlerin küresel olarak benzersiz şekilde tanımlanması gibi tanımlama ve iletişim standartlarına dayanmaktadır. Et sektörü, izlenebilirlikte öncü olmuş olmasına rağmen özellikle Avrupa Birliği tarafından öngörülen yasal gerekliliklere dair yeni zorluklarla karşı karşıyadır.



Gerekliliklerin hepsi kapsamdaki tüm ürünlere atıfta bulunmamaktadır. Örnek olarak menşei veya ilk dondurma tarihi etiketlemesi, kurutma gibi başka herhangi bir işlem olmaksızın taze et için gerekir.

Ancak besin bilgileri veya alerjen beyanı sırayla et ürünleri ve hazırlıkları için mecburidir.





### 1.5.1. Kapsam İçi

Bu kılavuz, işlenmemiş taze etin yanı sıra et hazırlıklarını da göz önünde bulundurur. Kapsam aşağıdaki şekildedir:

- Kılavuz, insan tüketimine yönelik taze kırmızı et, kanatlı eti, et ürünleri ve et hazırlıkları üzerine odaklanmaktadır.
- Et tedarik zinciri bir bütün olarak ele alınır.
- Lojistik birimler, ticari ürün kalemleri ve tüketici ürün kalemleri göz önünde bulundurulur.
- Et ve kanatlı eti tedarik zincirinde işlem senaryoları aşağıdakileri içerir:
  - Normal iş (iş haftaları)
  - İhale işi ve mevsimsel etkinlikler (örneğin Paskalya'da hindi, Noel'de kaz vs.)

### 1.5.2. Kapsam Dışı

Kılavuzun kapsam dışında işlenmiş et (sisos, sucuk, jambon salam gibi ürünler) vardır.

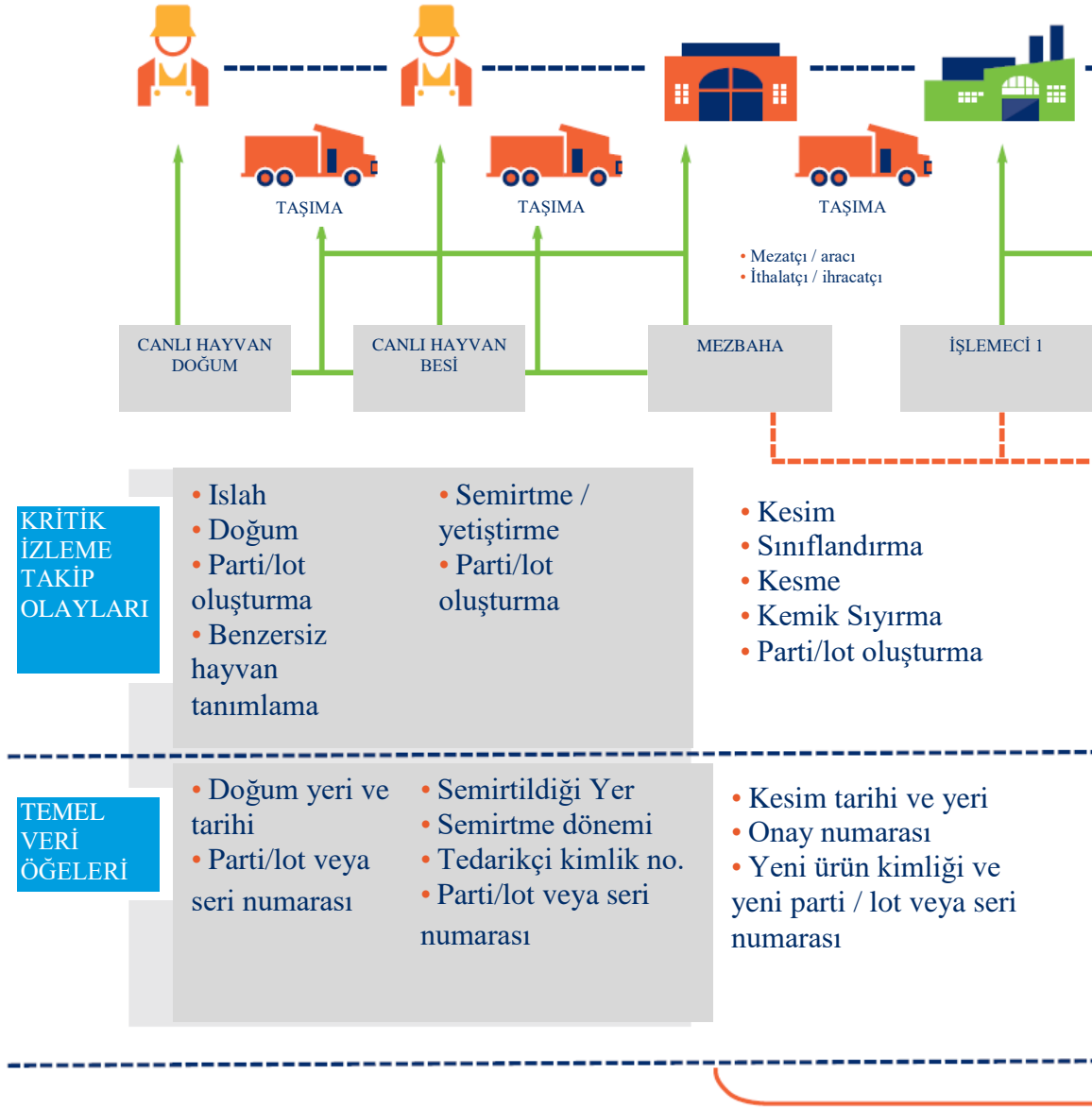
## 1.6. Et Tedarik Zincirindeki Süreçler ve Aktörler

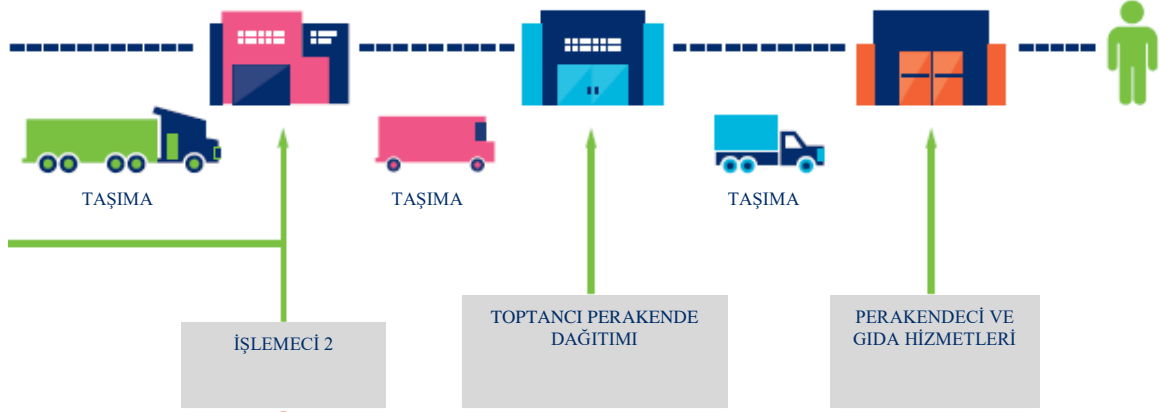
Genel bir tedarik zinciri tipik olarak aşağıdaki şekilde gösterildiği gibi üreticiler, taşıyıcılar, dağıtımıcılar, perakendeciler ve tüketicilerden oluşur.



Şekil 1 - Genel Tedarik Zinciri

Taze et ve kanatlı eti ile et ürünleri tedarik zincirini ayrıntılı olarak incelediğimizde aşağıdakileri elde ederiz:





- Kesme
- İşleme
- Dondurma
- Paketleme
- Tartma
- Etiketleme
- Parti/lot oluşturma

- Toplama / çapraz yükleme
- Kümeleme

- Mağaza içi işleme
- Paketleme
- Teşhir etme
- Satış / İkmal

- Üretim tarihi ve yeri
- İlk dondurma tarihi
- Son kullanma / son geçerlilik tarihi
- Onay numarası
- Yeni ürün kimliği ve yeni parti / lot veya seri numarası

- Depolama lokasyonu
- Tedarikçi kimlik no.
- Ürün kimliği ve parti / lot veya seri numarası
- Lojistik birim kimlik no.

- Satış dönemi
- Depolama lokasyonu
- Tedarikçi kimlik no.
- Ürün kimliği ve parti / lot veya seri numarası
- Lojistik birim kimlik no.

## Depolama, gönderme, mal kabul, etiketleme

## 1.7. Et Tedarik Zincirine Genel Bakış

Çiftlikler, teslimattan en az 24 saat önce kesilmek üzere gönderilen hayvanlara dair tanımlama verilerini mezbahaya vermelidir. Sonra bu hayvanlara dair ilgili veriler işlem sonrasında iletişim kurmak için kullanılmalıdır; bu veriler, B2B2C tedarik zinciri boyunca tüketici biriminin son etiketlemesine kadar kullanılabilir.

Sığır ve domuz eti için kesilmiş hayvanlar, tipik olarak başka herhangi bir işlem yapılmadan önce yarım veya çeyrek karkaslar şeklinde işlenir. Koyun, keçi ve kanatlı etleri gibi diğer türler, bir sonraki işlem etabına geçmeden önce kesim sonrası bütün karkaslar şeklinde kalır. Tüm durumlarda bütün veya parçalı karkaslar taşınırken ya da depolanırken genellikle kancalara asılırlar.

AB dâhilinde taze et, karkastan itibaren parti/lot ya da tekli hayvan tanımlama (seri numarası / kulak küpesi) ile sürekli olarak izlenebilir. Sığır eti endüstrisinde deli dana hastalığı krizinden beri her bir sığır eti ürününü yarım/çeyrek karkaslardan itibaren tüm yasal olarak zorunlu bilgileri içeren bir etiketle etiketlemek mecburidir. Diğer hayvan türleri için ya benzer etiketleme çözümleri söz konusudur ya da şirketler, Kurumsal Kaynak Planlama (ERP) Sistemleri ile birlikte otomatik işlemlere dayanan uygun sistemleri uygulamaya koymuştur.

Bir sonraki işlem etabı, karkasın tanımlı birincil et kesimlerine doğranmasıdır. Bu birincil kesimler değişken ağırlıktadır. Yeniden kullanılabilir kasalar veya kartonlara yerleştirilecek ve o üretim biriminde saklanacak ya da başka işlemler için başka bir sahaya nakledilecektir.

Sonraki işlem etapları için, hangi işlemin üstlenildiği ve kaç adet işlemecinin işlem sonrasına dâhil olduğu yönünde birçok farklı senaryo vardır. Bu sonraki işlem etapları sırasında, tedarik zincirindeki aktörler içinde veya arasında olsun, ürünler genellikle bir barkodla kodlanmış verilerle birlikte çeşitli okunabilir bilgi birimleriyle etiketlenir. Ancak bilginin aralığı şirketten şirkete değişiklik göstermektedir.



Lojistik uygulamalarında kullanılan, GS1 tarafından dünya çapında kabul edilmiş farklı GS1 veri taşıyıcıları vardır. Günümüzde, GS1-128 sembolü ile kodlanmış GS1 Uygulama Tanımlayıcı Standardı (AI Standardı), Avrupa genelindeki tedarik zincirinde ticari ürün kalemleri üzerinde yaygın şekilde kullanılmaktadır.

## 2. Düzenleyici Çerçeve

İzlenebilirlik, markalama ve etiketlemeye dair hayvan türüne bağlı olarak B2B ve B2C bilgileri hususunda farklı yasal gereklilikler geçerlidir.

AB'de hem yatay hem de dikey tüzük çeşitleri et sektörü ile ilgili olarak yürürlükte. Bazı AB tüzükleri ve AB yönetmelikleri (ilgili ulusal uygulama tüzükleri ile), tüm üye devletler ve ithalat şirketleri için geçerliken diğer ulusal kanunlar yalnızca o ülkede geçerlidir.



Şirketlerin, ilgili varış ülkesinin hâlihazırda mevcut yasal gereklilikleri konusunda ayrıntılı bilgi sahibi olmaları tavsiye edilmektedir.

### 2.1. En İlgili AB Tüzüklerinin Listesi

Aşağıdaki listede et sektörüne ilişkin en ilgili AB tüzükleri sıralanmaktadır:

- AVRUPA PARLAMENTOSU VE KONSEYİNİN 17 Temmuz 2000 tarihli 1760/2000 sayılı (EC) TÜZÜĞÜ  
Büyükbaş hayvanların tanımlanması ve tescil edilmesi ve sığır eti ile sığır eti ürünlerinin etiketlenmesine dair bir sistem belirleyen ve 820/97 sayılı (EC) Konsey Tüzüğünü ilga eden
- 25 Ağustos 2000 tarihli ve 1825/2000 sayılı (EC) KOMİSYON TÜZÜĞÜ  
Sığır eti ve sığır eti ürünlerinin etiketlenmesine ilişkin Avrupa Parlamentosu ve Konseyi'nin 1760/2000 sayılı (EC) Tüzüğü'nün uygulanmasına yönelik detaylı kuralları ortaya koyan
- AVRUPA PARLAMENTOSU VE KONSEYİNİN 28 Ocak 2002 tarihli ve 178/2002 sayılı (EC) TÜZÜĞÜ  
Gıda kanununun genel ilkeleri ve gerekliliklerini ortaya koyan, Avrupa Gıda Güvenliği Makamı'nın kuran ve gıda güvenliği konularında prosedürleri belirleyen
- 17 Aralık 2003 tarihli ve 21/2004 sayılı (EC) TÜZÜĞÜ  
Koyun ve keçi gibi hayvanların tanımlanması ve tescil edilmesine dair bir sistem belirleyen ve 1782/2003 sayılı (EC) Tüzüğü ile 92/102/EEC ve 64/432/EEC sayılı Yönetmelikleri tadil eden
- AVRUPA PARLAMENTOSU VE KONSEYİNİN 29 Nisan 2004 tarihli ve 852/2004 sayılı (EC) TÜZÜĞÜ  
Gıda maddelerinin hijyenine dair
- AVRUPA PARLAMENTOSU VE KONSEYİNİN 29 Nisan 2004 tarihli ve 853/2004 sayılı (EC) TÜZÜĞÜ  
Gıda maddelerinin hijyenine dair spesifik hijyen kurallarını ortaya koyan
- AVRUPA PARLAMENTOSU VE KONSEYİNİN 29 Nisan 2004 tarihli ve 854/2004 sayılı (EC) TÜZÜĞÜ  
İnsan tüketimine yönelik hayvan menşeli ürünler üzerinde resmi kontrollerin organizasyonuna dair spesifik kuralları ortaya koyan

■ 1825/2000 sayılı (EC) Tüzüğü'nü tadil eden 15 Mart 2007 tarihli ve 275/2007 sayılı (EC) KOMİSYON TÜZÜĞÜ

Sığır eti ve sığır eti ürünlerinin etiketlenmesine ilişkin Avrupa Parlamentosu ve Konseyi'nin 1760/2000 sayılı (EC) Tüzüğü'nün uygulanmasına yönelik detaylı kuralları ortaya koyan

■ Hayvan menşeli gıdalar için Avrupa Parlamentosu ve Konseyinin 178/2002 sayılı (EC) Tüzüğü tarafından belirlenen izlenebilirlik gerekliliklerine dair 19 Eylül 2011 tarihli ve 931/2011 sayılı (EC) KOMİSYON UYGULAMA TÜZÜĞÜ

■ AVRUPA PARLAMENTOSU VE KONSEYİNİN 25 Ekim 2011 tarihli ve 1169/2011 sayılı (EC) TÜZÜĞÜ Avrupa Parlamentosu ve Konseyi'nin 1924/2006 sayılı (EC) ve 1925/2006 sayılı (EC) Tüzüklerini tadil eden ve Avrupa Parlamentosu ve Konseyi'nin 87/250/EEC sayılı Komisyon Yönetmeliği, 90/496/EEC sayılı Komisyon Yönetmeliği, 1999/10/EC sayılı Komisyon Yönetmeliği, 2000/13/EC sayılı Yönetmelik, 2002/67/EC ve 2008/5/EC sayılı Komisyon Yönetmeliği ve 608/2004 sayılı (EC) Komisyon Tüzüğü'nü ilga eden, tüketicilere gıda bilgilerinin sağlanmasına ilişkin

■ 11 Ocak 2012 tarihli ve 16/2012 sayılı (EC) KOMİSYON TÜZÜĞÜ Donmuş gıdalara yönelik gerekliliklere dair Avrupa Parlamentosu ve Konseyinin 853/2004 sayılı (EC) Tüzüğü Ek II'yi tadil eden

■ AVRUPA PARLAMENTOSU VE KONSEYİNİN 17 Aralık 2013 tarihli ve 1308/2013 sayılı (EC) TÜZÜĞÜ Tarım ürünlerinde pazarın ortak bir organizasyonunu oluşturan ve 922/72 sayılı (EEC), 234/79 sayılı (EEC), 1037/2001 sayılı (EC) ve 1234/2007 sayılı (EC) Konsey Tüzüklerini ilga eden

■ Taze, soğutulmuş, dondurulmuş domuz, koyun, keçi ve kanatlı eti için menşe ülke ve kaynak yerinin gösterilmesine ilişkin Avrupa Parlamentosu ve Konseyinin 1169/2011 sayılı (AB) Tüzüğü'nün uygulanmasına yönelik kuralları ortaya koyan 13 Aralık 2013 tarihli ve 1337/2013 sayılı (AB) KOMİSYON UYGULAMA TÜZÜĞÜ

■ AVRUPA PARLAMENTOSU VE KONSEYİNİN 15 Mayıs 2014 tarihli ve 653/2014 sayılı (EC) TÜZÜĞÜ Büyükbaş hayvanların elektronik tanımlanması ve sığır etinin etiketlenmesine dair 1760/2000 sayılı (EC) Tüzüğü'nü tadil eden

## 2.2. Temel veri öğeleri ve yasal gereklilikler için eşleştirme tablosu

Bu AB Tüzüklerinden türetilen gereklilikler, aşağıdaki tabloda sıralandığı şekilde 22 nitelik ile ele alınabilir.

Tablo 1: Nitelikler ve Bağlı Oldukları ilgili AB Tüzükleri

	Nitelik / Temel Veri Öğesi	Tüzük
1	GTIN	<b>Madde 3 (1337/2013 sayılı (AB) Tüzüğü)</b>
2	Lot	<p>(1) 2: tanımlama ve tescil sistemi  <b>(a)</b> et ile hayvan veya hayvan grubu arasındaki bağlantı  <b>(b)</b> üretim ve dağıtımın sonraki etaplarında işletmecilere et ile beraber bilgilerin iletilmesi            Aynı parti koduna sahip tüm paketler, aynı gösterime karşılık gelecektir.</p> <p><b>Madde 5 (1337/2013 sayılı (AB) Tüzüğü)</b> Etiketleme  <b>1:</b> asgari etiketleme ve bilgilendirme gereklilikleri  <b>(c)</b> her bir lotun tanımlama numarası</p> <p><b>Madde 3 (931/2011 sayılı (EC) Tüzüğü)</b> İzlenebilirlik gereklilikleri  <b>1:</b> izlenebilirlik bilgileri  <b>(g)</b> uygun görüldüğü şekilde lot, parti veya gönderiyi tanımlayan referans</p> <p><b>Madde 26 (2) (1169/2011 sayılı (AB) Tüzüğü)</b></p>
3	Miktar veya Net Ağırlık	<p><b>Madde 9 (1169/2011 sayılı (AB) Tüzüğü)</b> Mecburi Tüketici Bilgileri  <b>1:</b> uygun işaretleme veya etiketleme  <b>(e)</b> gıdanın net miktarı</p> <p><b>Madde 3 (931/2011 sayılı (AB) Tüzüğü)</b> İzlenebilirlik gereklilikleri  <b>1:</b> izlenebilirlik bilgileri  <b>(b)</b> gıdanın hacmi veya miktarı</p>
4	Son Kullanma veya Son Geçerlilik Tarihi	<p><b>Madde 9 (1169/2011 sayılı (AB) Tüzüğü)</b> Mecburi Tüketici Bilgileri  <b>1:</b> uygun işaretleme veya etiketleme  <b>(f)</b> Asgari dayanıklılık tarihi</p>
5	Gıdanın adı	<p><b>Madde 9 (1169/2011 sayılı (AB) Tüzüğü)</b> Mecburi Tüketici Bilgileri  <b>1:</b> uygun işaretleme veya etiketleme  <b>(a)</b> Gıdanın adı</p>

	Nitelik / Temel Veri Ögesi	Tüzük
6	Menşe Ülke	<b>Madde 13 (1760/2000 sayılı (AB) Tüzüğü)</b> Etiketleme <b>5:</b> uygun etiketleme <b>(b)</b> Menşei: Üye Devletin / üçüncü ülkenin adı
		<b>Madde 5 (1337/2013 sayılı (AB) Tüzüğü)</b> Etiketleme <b>2:</b> uygun etiketleme <b>(a)</b> Menşei: Üye Devletin / üçüncü ülkenin adı
		<b>Madde 9 (1169/2011 sayılı (AB) Tüzüğü)</b> Mecburi Tüketici Bilgileri <b>1:</b> uygun işaretleme veya etiketleme <b>(i)</b> Menşe Ülke veya kaynak yeri
		<b>Madde 26 (1169/2011 sayılı (AB) Tüzüğü)</b> Mecburi Tüketici Bilgileri <b>2:</b> uygun işaretleme veya etiketleme <b>(b)</b> Menşe Ülkesi veya kaynak yeri
7	Doğduğu Ülke	<b>Madde 13 (1760/2000 sayılı (EC) Tüzüğü)</b> Etiketleme <b>5:</b> uygun etiketleme <b>(a)</b> Doğduğu Üye Devlet veya üçüncü ülke
		<b>Madde 26 (1169/2011 sayılı (AB) Tüzüğü)</b> Mecburi Tüketici Bilgileri <b>9:</b> uygun işaretleme veya etiketleme <b>(a)</b> Doğum Yeri
8	Yetiştirildiği/Semirtildiği Ülke	<b>Madde 13 (1760/2000 sayılı (AB) Tüzüğü)</b> Etiketleme <b>5:</b> uygun etiketleme <b>(a)</b> Semirtme işleminin gerçekleştiği Üye Devletler veya üçüncü ülkeler
		<b>Madde 26 (1169/2011 sayılı (AB) Tüzüğü)</b> Mecburi Tüketici Bilgileri <b>2:</b> uygun işaretleme veya etiketleme <b>(b)</b> Yetiştirildiği yer
		<b>Madde 5 (1337/2013 sayılı (AB) Tüzüğü)</b> Etiketleme <b>1:</b> uygun etiketleme <b>(a)</b> Yetiştirme işleminin gerçekleştiği Üye Devletler veya üçüncü ülkeler
9	Kesildiği Ülke	<b>Madde 13 (1760/2000 sayılı (AB) Tüzüğü)</b> Etiketleme <b>5:</b> uygun etiketleme <b>(a)</b> Kesim işleminin gerçekleştiği Üye Devletler veya üçüncü ülkeler
		<b>Madde 26 (1169/2011 sayılı (AB) Tüzüğü)</b> Mecburi Tüketici Bilgileri <b>9:</b> uygun işaretleme veya etiketleme <b>(a)</b> Kesim Yeri



	Nitelik / Temel Veri Ögesi	Tüzük
		<b>Madde 5 (1337/2013 sayılı (AB) Tüzüğü)</b> Etiketleme <b>1:</b> uygun etiketleme <b>(b)</b> Kesim işleminin gerçekleştiği Üye Devletler veya üçüncü ülkeler
10	Mezbahanın onay numarası	<b>Madde 13 (1760/2000 sayılı (AB) Tüzüğü)</b> Etiketleme <b>2:</b> uygun etiketleme <b>(b)</b> Mezbahanın onay numarası
11	Kemiklerin Sıyrıldığı / Kesildiği (İşleme) Ülke	<b>Madde 13 (1760/2000 sayılı (AB) Tüzüğü)</b> Etiketleme <b>2:</b> uygun etiketleme <b>(c)</b> Kesme / işleme işleminin gerçekleştiği Üye Devletler veya üçüncü ülkeler
12	Kesme tesisinin onay numarası	<b>Madde 13 (1760/2000 sayılı (AB) Tüzüğü)</b> Etiketleme <b>2:</b> uygun etiketleme <b>(c)</b> Kesme tesisinin onay numarası
13	Et ile hayvan veya hayvan grubu arasında bağlantı tesis eden referans numarası ya da referans kodu	<b>Madde 13 (1760/2000 sayılı (AB) Tüzüğü)</b> Etiketleme <b>2:</b> uygun etiketleme <b>(a)</b> Et ile hayvan veya hayvan grubu arasında bağlantı tesis eden referans numarası ya da referans kodu
14	Üretim tarihi	<b>Ek (16/2012 sayılı (AB) Tüzüğü)</b> "Üretim" teriminin tanımı <b>2:</b> insan tüketimine yönelik hayvansal menşeli donmuş gıda bilgileri <b>(a)</b> Üretim tarihi
15	Kesim tarihi	<b>(853/2004 sayılı (AB) Tüzüğü)</b> Üretim sırasında ve sonrasında hijyen <b>Ek III, Bölüm V, Kısım 3</b> <b>2:</b> Kıyma et üretimine yönelik düzenleme <b>(b)</b> kıyma et üretimine ait son teslim tarihleri
16	Dondurma tarihi	<b>Ek (16/2012 sayılı (AB) Tüzüğü)</b> Bilgilendirme imkânı <b>2:</b> insan tüketimine yönelik hayvansal menşeli donmuş gıda bilgileri <b>(b)</b> Dondurma tarihi, eğer üretim tarihinden farklıysa
17	Gıdayı irsal eden gıda işletmecisi İsim Adresi	<b>Madde 3 (931/2011 sayılı (AB) Tüzüğü)</b> İzlenebilirlik gereklilikleri <b>1:</b> izlenebilirlik bilgileri <b>(c)</b> Gıdayı irsal eden gıda işletmecisinin adı ve adresi

	Nitelik / Temel Veri Ögesi	Tüzük
18	<b>Gönderici (mal sahibi) / Tedarikçi</b> İsim Adresi	<b>Madde 3 (931/2011 sayılı (AB) Tüzüğü)</b> İzlenebilirlik gereklilikleri <b>1:</b> izlenebilirlik bilgileri <b>(d)</b> Göndericinin (mal sahibi) adı ve adresi, eğer gıdayı irsal eden gıda işletmecisinden farklıysa
		<b>Madde 9 (1169/2011 sayılı (AB) Tüzüğü)</b> Mecburi Tüketici Bilgileri <b>1:</b> uygun işaretleme veya etiketleme <b>(h)</b> Tedarikçinin adı ve adresi
19	<b>Gıdanın irsal edildiği gıda işletmecisi</b> İsim Adresi	<b>Madde 3 (931/2011 sayılı (AB) Tüzüğü)</b> İzlenebilirlik gereklilikleri <b>1:</b> izlenebilirlik bilgileri <b>(e)</b> Gıdanın irsal edildiği gıda işletmecisinin adı ve adresi
20	<b>Alıcı (mal sahibi)</b> İsim Adresi	<b>Madde 3 (931/2011 sayılı (AB) Tüzüğü)</b> İzlenebilirlik gereklilikleri <b>1:</b> izlenebilirlik bilgileri <b>(f)</b> Alıcının (mal sahibi) adı ve adresi, eğer gıdanın irsal edildiği gıda işletmecisinden farklıysa
21	<b>İrsal Tarihi</b>	<b>Madde 3 (931/2011 sayılı (AB) Tüzüğü)</b> İzlenebilirlik gereklilikleri <b>1:</b> izlenebilirlik bilgileri <b>(h)</b> irsal tarihi
22	<b>Kulak Küpesi Numarası</b>	<b>Madde 3 (1760/2000 sayılı (AB) Tüzüğü)</b> <b>(a)</b> Kulak küpesi <b>Madde 4</b> <b>(1)</b> Tek bir hayvanın doğduğu tarihi tutan kulak küpesinin tanımlama kodu
		<b>Madde 4 (21/2004 sayılı (AB) Tüzüğü)</b> <b>(1)</b> Hayvanlar tanımlanacak
		<b>EK A:</b> Kulak küpeleri
		<b>Madde 3 (1337/2013 sayılı (AB) Tüzüğü)</b> <b>2:</b> İzlenebilirlik sistemi <b>(a)</b> kesim etabında elde edildiği hayvan veya hayvan grubu ile et arasındaki bağlantı



Daha önceden sıralanan ilgili tüzükler içinde mevzuat kurumu, "**gıda işletmecileri**" ile ilgili çeşitli tanımları ifade eder. Bir ürüne fiziksel olarak sahip olmaya ve/veya ürünü göndermeye, yasal olarak görevlisi / sorumlusu, alıcı (konsinye) ve hatta ithalatçı olmaya bağlı olarak şirketlerin ilgili olması gereken farklı rol ve sorumlulukları vardır.

İlgili gıda işletmecisinin rolüne/rollerine bağlı olarak kullanılacak farklı Uygulama Tanımlayıcıları (AI 410-415; bkz. ek 11.3 / tablo 3) mevcuttur.

## 2.3. Etiketleme Gereklilikleri

### 2.3.1. Genel Etiketleme Öğeleri

1169/2011 sayılı (AB) Gıda Bilgilendirme Tüzüğü (FIC) ile üniform etiketleme gereklilikleri ilk kez AB genelinde uygulanmış oldu. Mevzuatın gerekliliklerinin çoğunluğu, 13 Aralık 2014'ten itibaren önceden ambalajlanmış gıdalar için geçerlidir. Ek olarak çoğu önceden ambalajlanmış gıdalar için mecburi besin beyanları, 13 Aralık 2016 tarihinde yürürlüğe girer. 1337/2013 sayılı (AB) Uygulama Tüzüğüne göre koyun, domuz, keçi ve kanatlı eti için menşe ülke bilgisine dair ek yeni kurallar, 1 Nisan 2015'ten itibaren geçerlidir.

- Önceden ambalajlanmış gıdalar için alerjen bilgileri, içindekiler listesinde belirtilmelidir.
- Önceden ambalajlanmamış gıdalar (yemek hizmeti dâhil) için alerjen bilgileri, müşterilerin kullanımına sunulmalıdır.
- Besin etiketlemesi, çoğu önceden ambalajlanmış gıdalar (tekil ürünler hariç) için gerekecektir ve bu, tutarlı bir formatta sunulmalıdır.
- Gıdanın adı, içindekiler listeleri, tarih işaretleri vs. gibi gıda etiketleri üzerinde mecburi bilgiler için minimum yazıtipi boyutu Bu, gönüllü paket önü (FOP) beslenme bilgilerine de genişletilir.
- Taze, soğutulmuş ve dondurulmuş koyun, domuz, keçi ve kanatlı eti için doğduğu ve yetiştirildiği ülke bilgileri gerekecektir. 1337/2013 sayılı (AB) Uygulama Tüzüğü, bu gereklilik için kuralları ortaya koymaktadır ve 1 Nisan 2015 tarihinden itibaren geçerli olacaktır. Hâlihazırda paketlenmiş etler, stoklar tükeninceye kadar bu tarihten sonra satılabilir.
- Doğduğu, yetiştirildiği, kesildiği ülke (alternatif olarak "menşe ülke") ve ayrıldığı ülke ile birlikte mezbaha ve kesme tesisinin onay numarası Çeşitli uygulama tüzükleriyle ilave edilen 1760/2000 (AB) Tüzüğü, 2000 yılında hâlihazırda uygulanan bu gerekliliğe ait kuralları ortaya koymaktadır.
- Dondurma (ya da birden fazla kez ürünlerin dondurulduğu ilk dondurma) tarihi, tüketiciler gibi satılan taze et ile birlikte dondurulmuş et / dondurulmuş et hazırlıkları için gerekecektir.
- Et ve et ürünleri için geçerli olan 1169/2011 sayılı (AB) Tüzüğüne göre gıdanın adına eşlik eden mecburi özelliklerdir.  
Örnek: Kıyma et için bileşimsel standartlar: 1169/2011 sayılı (AB) Tüzüğünde ortaya konulan şartlar kapsamında, kıyma etin yağ içeriği ve kollajen ile ilgili belirli bileşimsel standartlara uygun olduğu yalnızca kıyma et gösterimleri kullanılabilir: et protein oranı (bkz. Tüzüğün Bölüm B Ek VI).

***"Üye Devletler, kriterlere uygun olmayan kıyma etin ulusal pazara sürülmesine izin verebilir; bir et tutam, parça, dilim, kısım veya karkası görünüşüne sahip olan et ürünleri ve et hazırlıkları için gıdanın adında %5'ten fazla katılmış su beyan edilmelidir."***

- Hayvansal kökenli katılmış protein, et ürünleri ve et hazırlıkları için gıdanın adında beyan edilecektir.
- Gıda Bilgilendirme Tüzüğüne ek olarak, 2000'den itibaren deli dana hastalığı krizinin sebep olduğu sığır etinin menşei etiketlemesine yönelik başka bir AB tüzüğü (1760/2000 sayılı (AB) Tüzük) vardır.

Mecburi etiketleme: Doğduğu, yetiştirildiği, kesildiği ülke (alternatif olarak "menşei ülke") ve ayrıldığı ülke ile birlikte mezbaha ve kesme tesisinin onay numarası

■ **853/2004 sayılı (AB) Tüzüğü**'ne göre kıyma etin hazırlanması için kullanılan tıraşlamalar için kesim ve üretim arasında azami bir süre (kanatlı eti: kesimden sonra maksimum 3 gün, sığır ve buzağı eti: kesimden sonra maksimum 15 gün ve diğer tür: kesimden sonra maksimum 6 gün) söz konusudur.

■ Mekanik yöntemlerle alınan etin üretim için içerik maddesi olarak kullanıldığı durumlarda bu, ürün üzerinde etiketlenmek zorundadır.



Tüzük, otomatik izlenebilirliği mümkün kılmak için kodlanması gereken barkod sembollerde tüm bu bilgilerde kodlamayı şart koşmaz. GS1 bu ihtiyaçları çözmek üzere size yardımcı olur.



İşlem öncesi ürünler, bir kap ile kirlenmeye karşı korunmuşsa (örneğin vakumlanmış) önceden ambalajlanmış ürünler gibi ele alınır ve Gıda Bilgilendirme Tüzüğü uyarınca bir etiket taşımalıdır.



Gıda Bilgilendirme Tüzüğü yürürlüğe girmeden önce etiketleme gereklilikleri büyük ölçüde ödeme noktasında önceden ambalajlanmış ürünler için geçerlidir. Gıda Bilgilendirme Tüzüğüne göre etiketleme, tüm dağıtım kanalları için mecburi hâle gelir ve uzaktan satışı içerir.

### ***2.3.2. Gıda Bilgilendirme Tüzüğüne göre Menşei Etiketlemesi***

Gıda Bilgilendirme Tüzüğü ve taze et ile ilgili Uygulama Tüzüğü çerçevesinde menşei etiketlemesinin mecburi olduğu üç adet farklı iş durumu söz konusudur.

#### ***2.3.2.1. Durum 1: Menşei Ülke Etiketleme üzerinde Yanıltıcı Bilgilerden Kaçınma***

Menşei ülkesinin gösterilmemesi, gıdaların gerçek menşei ülke veya köken yerine ilişkin tüketiciyi yanıltabildiğinde ülke adının ifade edilmesi gerekir.



Bitmiş ürün, Büyük Britanya'da üretildiği için dilimlenmiş tavuk paketinin menşei yeri olarak etiket üzerinde Büyük Britanya yazmaktadır. Kanatlı hayvanlar Polonya'da doğduğu ve yetiştirildiği için bu ülke, hayvanların menşei olarak etiket üzerinde de belirtilmelidir.

#### ***2.3.2.2. Durum 2: Taze Etin Menşei (1337/2013 sayılı (AB) Uygulama Tüzüğü)***

- Domuz (yaban domuzu dâhil), kanatlı, kuzu ve keçi eti için uygulanır
- Yetiştirme ifadesi, "son yetiştirme dönemine" dayanır ve hayvanın türüne, kesildiği yaşa ve varsa ağırlığına bağlı olarak değişir.
- Kapsam dışı: sakatat, kemik, et hazırlıkları ve işlenmiş et ürünleri

"Menşei" ifadesi için şunlar mecburidir:

- "Son yetiştirildiği yer" (ülke, isim) ya da birden fazla ülkede gerçekleşmişse son yetiştirme dönemi
- "çeşitli AB üye devletleri" ya da "üye devletler listesi"
- "çeşitli AB dışı ülkeler" ya da "AB dışı ülkeler listesi"
- "çeşitli AB üye devletleri ve AB dışı ülkeler" ya da "üye devletler ve AB dışı ülkeler listesi"
- "Kesim yeri" (ülke adı)
- Referans numarası

Özetle, "yetiştirmeye" dair aşağıdaki ifadeler mümkündür:

- "Menşei" ifadesi

Hayvanın "doğduğu, yetiştirildiği, kesildiği" AB üye devleti veya AB dışı ülke ■ "Yetiştirildiği yer" ifadesi

- a. Farklı AB Üye Devletleri
- b. Farklı AB dışı ülkelerde
- c. Farklı AB / AB dışı ülkeler/devletler
- d. AB / AB dışı devletler / ülkeler listesi



Yalnızca bir AB üye devleti / üçüncü ülkesinde son yetiştirme döneminin asgari zaman aralığına ulaşan hayvanlar için hayvanın yetiştirilmesinin gerçekleştiği tüm AB üye devletleri / üçüncü ülkeler beyan edilmelidir.

#### İstisna: kıyım et ve tıraşlamalar

Kıyım et ve tıraşlamalar ile ilgili olarak tüzük, taze etin menşei beyanının "AB" veya "AB dışı" olarak aşağıdaki şekilde ifade edilmesine olanak sağlar:

- "AB menşeli" veya
- "AB'de yetiştirilmiş ve kesilmiş"
- AB dışında yetiştirilmiş ve kesilmiş
- AB dışında yetiştirilmiş, AB içinde kesilmiş
- AB içinde ve dışında yetiştirilmiş ve kesilmiş

"Yetiştirilme yerinin" beyanı için hayvan türlerine bağlı olarak ilgili zaman aralıklarına riayet edilmek zorundadır. Zaman aralığı daima son yetiştirme dönemini ifade eder. Kanatlı, koyun ve keçi etinde ilgili yetiştirme dönemi, yetiştirmenin son ayı ile kısıtlıdır. Domuzlar için ilgili yetiştirme dönemi, kesildiği yaşa ve ağırlığa bağlı olarak farklılık gösterir.



Sığır Eti Etiketleme Tüzüğü ve Gıda Bilgilendirme Tüzüğü olmak üzere her iki tüzük için "yetiştirildiği yer" ile "kesildiği yer" yerine "menşei" ifadesini beyan etmek mümkündür. Bu durumda, "doğum" dâhil olmak üzere tüm olaylar, aynı AB üye devleti / üçüncü ülkesinde meydana gelmelidir.

#### İstisna: yaban domuzu

"Menşei" ifadesi ("hayvanın vurulduğu ülke")

#### 2.3.2.3. Durum 3: Birincil İçerik Maddelerinin Menşei Etiketlemesi

Bu kılavuzun son şeklini almasında bu ürünler için uygulanabilir Uygulama Tüzüğü yayınlanmamıştır.

#### 2.3.3. Durum 4: Sığır Eti Etiketleme Tüzüğüne göre Menşei Etiketlemesi

Sığır Eti Etiketleme Tüzüğü'ne (1760/2000 sayılı (AB) Tüzük) göre menşei etiketlemesine yönelik gereklilikler, FIC'nin gerekliliklerine büyük ölçüde benzerdir.

- Tüzükte listelenen Birleştirilmiş Mal Sınıflaması'na ("CN") giren etler (dana, manda, bufalo / bizon dâhil) için geçerlidir
- Kapsam dışı: sakatat, kemik, et hazırlıkları ve işlenmiş et ürünleri

İkinci durumdan farklı olarak sığır eti etiketleme gereklilikleri aşağıdakiler için mecburidir:

- "doğum yeri"
- "doğum yeri / yerleri"
- "kesildiği yer" ve mezbahanın onay numarası
- veya alternatif olarak "menşe"
- kesme yeri / yerleri ve kesme tesis(ler)inin onay numarası
- her bir hayvan için parti numarası / bireysel numarası

**İstisna: kıyma et ve tıraşlamalar**

- Doğduğu ve yetiştirildiği (doğum ve yetiştirme) ülkeleri karıştırmak mümkündür: ülke adlarının listesi
- "Kesme" yerine
  - Kıyma et için: üretildiği yer / üretim yeri: ülke adı
  - Tıraşlamalar için: üretildiği yer / üretim yeri: ülke adı + üretim sahasının onay numarası
  - et parçalarının etiketlenmesi durumunda 3+3 kuralı ("önceden ambalajlanmış ürün"):
    - "kesildiği yer" grubuna ait hayvanlar: ülke adı ve 3 mezbahaya kadar onay numarası
    - "kesme işlemin yapıldığı yer" lotuna ait et: ülke adı + 3 kesme tesisine kadar onay numarası



## 3. GS1 Sistemi ve İzlenebilirlik

- GS1 sistemine dair detaylı genel bakış için "Kolay GS1 - Küresel Et ve Kanatlı Eti İzlenebilirlik Kılavuzu Eşlik Belgesini" okuyunuz.
- Bütün tedarik zincirinde izlenebilirlik sürecini otomatikleştirmek için kullanılabilir genel seçenekler "GS1 Endüstri Kılavuzu - Küresel Et ve Kanatlı Eti İzlenebilirliği, Bölüm 1 GS1 Sistemi"nde tarif edilmektedir.

Aşağıda Avrupa açısından Küresel Kılavuzlara yönelik ek açıklamalar bulacaksınız.

### 3.1. Avrupa Açısından Küresel Kılavuzlara yönelik Ek Açıklamalar

#### 3.1.1 RCN'ler (Kısıtlanmış Dolaşım Numaraları)

RCN'ler, özellikle değişken ağırlıklı ürünler için olmak üzere tüketici birimlerine yönelik Avrupa genelinde yaygın bir şekilde kullanılır. RCN'ler ne manuel ne de otomatikleştirilmiş herhangi bir izlenebilirliğe izin verir. Bundan dolayı GTIN'leri (Küresel Ticari Ürün Numaraları) tüketici birimleri üzerine taşımayı öneririz.

#### 3.1.2. GS1 DataMatrix ve GS1 Kare Kodu aracılığıyla B2C iletişimi

GS1'in İşletmeden Tüketiciye (B2C) standartlarının geliştirilmesi ile GS1 Kare Kodu veya GS1 DataMatrix sembolüyle kodlanmış bir ürünün URL'sini tarayarak sağlık ve iyilik verileri tüketicilerin kullanımına sunulabilir. Her iki sembolü, bir şirketin, internet sitesini marka sahibi yetkili bilgileri veya uygulamalarına bağlama aracını (Ticari Ürün Kalemi Genişletilmiş Paketleme) sağlamaya imkân tanır.

GTIN ve URL AI 8200, barkodda ayrı bir veri ögesi olarak kodlanmıştır fakat kod çözüldüğünde şu üç diziyi art arda bağlayarak standart bir şekilde işlenir: AI (8200) içerikleri, ardından bir taksim (/) işareti ve akabinde 14 sayısal basamakla ifade edilen GTIN gelir. Örneğin, 14 basamak olarak ifade edilen ticari bir ürün kaleminin GTIN'si 01234567890128 ve URL <http://example.com/01234567890128> olduğunda bu durum, GS1 Kare Kodu veya GS1 DataMatrix'te 0101234567890128200 olarak kodlanacaktır: <http://example.com>.

URL'yi işlerken taksim ve GTIN işareti, <http://example.com/01234567890128> adresine ulaşmak üzere birleştirilmiştir. Bu, marka sahibinin internet sitesinde bilgiye erişme URL'sidir.

İnternette ürün bilgisine yönlendirilmek üzere GS1 Kare Kodu veya GS1 DataMatrix tarandığında tarama uygulaması, yukarıda tarif edildiği şekilde veri yapılarını işleyebilmelidir.



<http://example.com/012345678901>

Şekil 3 - GS1 Kare Kodda kodlanmış ürün URL örneği



### 3.1.3. RTI'ler (İade Edilebilir Taşıma Kalemleri)

RTI'ler, GRAI (Küresel İade Edilebilir Varlık Tanımlayıcısı) ile tanımlanmaktadır. GRAI; GS1-128 sembolü, GS1 DataMatrix veya GS1 Kare Kodu ile kodlanmıştır. Et sektöründe her iki sembolojiden birinin tipik bir kullanımı, iade edilebilir bir et kutusu üzerinde bir GRAI kodlayacaktır.



Şekil 4 - GS1 DataMatrix'te kodlanmış bir GRAI içeren bir et kutusu örneği

### 3.1.4. EPCIS - Tüm tedarik zinciri içinde görünürlük

Kesim sürecini ve EPCIS olay verisi belgelerini örnek olarak hangi özel hayvanın kesildiği (ne), kesim tarihi ve zamanı (ne zaman), "kesim" işleme adımı (neden) ve mezbahanın yeri (nerede) görülür.

Görünürlük Verilerini paylaşmaya yönelik her bir EPCIS olayı, aşağıdaki verileri içerir:

- **Ne** boyutu, kabul edilen ürünü, ürünün GTIN ve seri numarasını (veya lot/parti) kullanarak tanımlar.
- **Ne Zaman** boyutu, mal kabul işleminin ne zaman gerçekleştiğini gösterir.
- **Nerede** boyutu, ürünün nerede kabul edildiğini yani diğer bir deyişle mal çıkışının, A dağıtım merkezinde 2 olduğunu belirtir.
- **Neden** boyutu, işleme bağlamını belirtir. Buna; iş sürecinin adımını "mal kabul" olarak tanımlama, ürünün durumunun ileri tedarik zinciriyle normal şekilde ilerlediğini gösterme, ana sipariş emri ve faturası gibi ticari işlem belgelerine bağlama ve mülkiyet hakkının devrine taraf olanları (yani üretici ve perakendecileri) tanımlama dâhildir.

Fiziksel veya sanal dünyada bir maddeye ne olduğunu tarif eden dört boyut, tüm olay türleri için genel bir esas olan **ObjectEvent**, **AggregationEvent**, **TransformationEvent** ve **TransactionEvent** gibi dört "**EPCIS olay türünden**" biriyle ele alınır.



GS1 Avrupa, EPCIS tabanlı ağların kullanımıyla ilave ürünle ilgili izlenebilirlik verilerinin alışverişini tavsiye edip bunları kendi bilişim sistemlerinin ve tedarik zincirindeki ilgili ortağının kullanımına sunmayı tavsiye eder.

Günümüzde gıda işletmecileri arasında ürün bilgileri, giderek artan bir şekilde elektronik olarak sunulmaktadır. Yapılandırılmamış ikili veri formatlarına ek olarak gıda işletmecileri, standartlaştırılmış veri alışverişini (bire bir) kullanmaya geçmiştir. **En yüksek tam zincir görünürlüğü düzeyini sağlamak için EPCIS tabanlı ağları kullanmaları önerilmektedir.**



Ürün izlenebilirliği üzerine resmi olmayan bir uzman gruba ait GS1 Araştırma desteğine göre geleceğe yönelik sınıf yaklaşımının en iyisi, ağda izlenebilirlik veya "merkezi olmayan" olarak görülmeye eğilimli olup EPCIS'teki gibi Kritik İzleme Olayları kavramına dayanmaktadır.<sup>1</sup>

<sup>1</sup> [http://ec.europa.eu/consumers/archive/safety/projects/docs/20131023\\_final-report\\_product-traceability-expert-group\\_en.pdf](http://ec.europa.eu/consumers/archive/safety/projects/docs/20131023_final-report_product-traceability-expert-group_en.pdf)



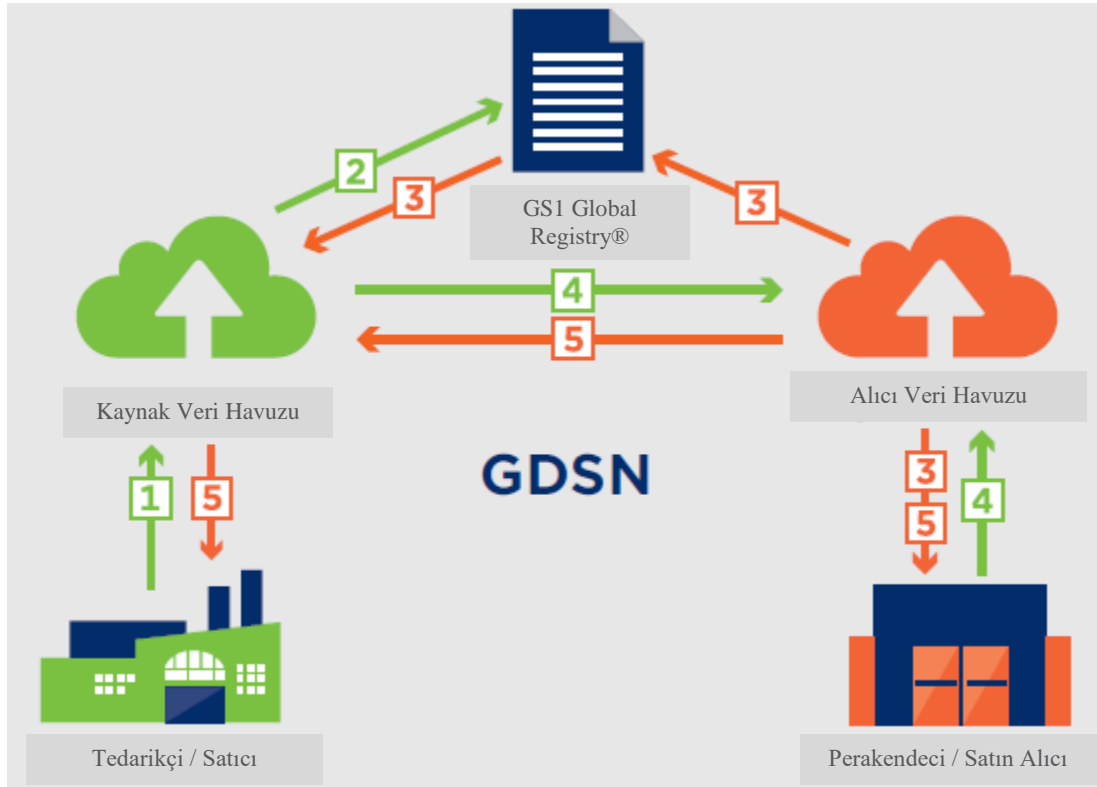
### 3.1.5. GS1 EPCglobal- RFID etiketleri için GS1 standardı

Radyo Frekansıyla Tanımlama (RFID), Otomatik Tanımlama ve Veri Yakalama'nın (AIDC) başka bir yöntemidir. EPC/RFID etiketleri, GS1 Elektronik Ürün Kodunda (EPC) GS1 Kimlik Anahtarlarını kodlamak için Radyo Frekansıyla Tanımlama teknolojisini (elektromanyetik alanların kablosuz kullanımı) kullanır. Barkoddan farklı olarak etiketin, okuyucunun görüş hattı içerisinde olması gerekmeyip izlenen maddenin içine gömülü olabilir.

Şimdiye kadar yeterli bir şekilde belirtilmemiş et işinde çok spesifik uygulama ortamları bulunduğu için günümüzde Avrupa'da EPC/RFID kullanımı çok yaygın değildir. Günümüzün RFID teknolojisi, verimli süreç yönetimi için et kasaları ve büyük kutular olarak İade Edilebilir Taşıma Ürün Kalemleri'nde (RTI'ler) ve kancalarda kullanılmaktadır. Çoğu kanca ve RTI'ler açık havuz uygulamalarında kullanıldığı ve uygun ekipmanları bire bir geri vermediği için et işinde günlük uygulamada RFID'in kullanımı büyük ölçüde dâhili kullanımla sınırlıdır. Bununla beraber RFID, bilgi paylaşımında ve harici iletişimi harekete geçirmede yeni fırsatlar sunar.

### 3.1.6. Küresel Veri Senkronizasyon Ağı (GDSN) ile ana verilerin paylaşılması

GS1 Küresel Veri Senkronizasyon Ağı, dünya genelindeki şirketlerin kendi ticaret ortakları (üreticiler, perakendeciler, dağıtımıcılar, hastaneler, toptancılar ve grup satın alım kuruluşları) ile standartlaştırılmış ve senkronize edilmiş tedarik zinciri verilerinin alışverişini sağlayan bir Küresel Tescil olan GS1 Global Registry® ile internet tabanlı ve birbirine bağlı olarak birlikte çalışabilir veri havuzu ağıdır. Bu bağlantı, birlikte çalışabilir GDSN onaylı veri havuzları ağı aracılığıyla yapılır.



Şekil 5 - Küresel Veri Senkronizasyon Ağındaki Etkileşim

**GS1 onaylı veri havuzları**, standartlaşmış ürün kalemi verilerinin elektronik kataloglarıdır. Ana verilerin kaynağı ve/veya alıcısı görevini görürler. Veri havuzları, bir GS1 Üye Kuruluşu ya da çözüm sağlayıcı tarafından işletilebilir.

Bu ağ içindeki ticari ürün kalemlerini tanımlamak için GS1 Tanımlama Anahtarları devreye girer. Roller; ürün kalemleri, hizmetler, lokasyonlar, lojistik birimler, iade edilebilir konteynerlerin vs. tanımlanmasına destek olmaktadır.

GDSN'ye özgü üç tanımlama anahtarı vardır. Bu anahtarlar, ticari ürün kalemlerini tanımlamaya yardımcı olmakta kullanılırlar: Küresel Ticari Ürün Numaraları (GTIN), Küresel Lokasyon Numaraları (GLN) ve Küresel Ürün Sınıflandırması (GPC).

İdari süreleri ve kaynakları kısar, hataları azaltıp gerçek zamanlı ana veriler (içindekiler listesi, alerjen bilgileri vs.) sağlayarak veri kalitesini güçlendirir.

### 3.2. GS1 Sistem Bileşenlerinde Nitelik Uygulaması

Bu tabloda, Otomatik Tanımlama ve Veri Yakalama (AIDC) ve Veri Paylaşımı alanında Tablo 1'in bilgilendirme gerekliliklerine yönelik olası tüm çözümler listelenmektedir. Her bir veri ögesine ait en uygun çözümü almak için Kısım 8'de hayvan türüyle ilgili tavsiyelere başvurunuz.

Tablo 2: GS1 Sistem Bileşenlerinde Nitelik Uygulaması

	Nitelik / Temel Veri Ögesi	AIDC	EANCOM® 2002 DESADV EANCOM® 2007	GS1 XML İrsal Bildirimi 3,1	EPCIS 1.11	GDSN 2.8.5
1	GLN Alıcı	AI (410) SEVK EDİLDİĞİ YER	SG2_NAD 3035 = BY SG2_NAD 3039 = GLN	buyer/gln	(varış yeri) urn:epc:id:sgln	
2	GLN Gönderici/tedarikçi	AI (412) SATIN ALINDIĞI YER	SG2_NAD 3035 = SU SG2_NAD 3039 = GLN	shipFrom/gln	(kaynak) urn:epc:id:sgln	
	Tedarikçi Adı	GLN ana verisi	SG2_NAD	seller/address/name	GLN ana verisi	
	Tedarikçi Adresi	GLN ana verisi	SG2_NAD	seller/address	GLN ana verisi	
3	Seri Sevkiyat Konteyner Kodu	AI (00) SSCC	SG15_GIN DE 7405 = BJ; GIN 7402=SSCC	logisticUnitIdentification/sscc	urn:epc:id:sscc	
4	GTIN	AI (01) GTIN veya AI (02) İÇERİK	SG17_LIN_7140	transactionalTradeItem/ gtin	urn:epc:idpat:sgtin	tradeItemIdentification.gtin
5		AI (10) PARTİ/LOT	SG17_PIA 7143=NB (Parti Numarası)	transactionalItemData/lotNumber veya batchNumber	epcClass (urn:epc:class:lgtn: CompanyPrefix. ItemRefAndIndicator.Lot)	
	Seri numarası <sup>4</sup>	AI (21) SERİ	SG17_PIA 7143=SN (seri numarası)	transactionalItemData/ serialNumber	urn:epc:id:sgtin	
6	Kulak Küpesi Numarası	AI (251) KAYNAĞA REFERANS	SG17_PIA 7143=X2 (kulak küpesi numarası)	animalIdentification Number (MeatDespatchAdviceLineItem Extension)		-
7	Miktar veya Net Ağırlık <sup>5</sup>	AI (30) DEĞİŞKEN ADET AI (310x) NET AĞIRLIK (kg)	SG17_QTY	transactionalTradeItem/ tradeItemQuantity	QuantityElement/quantity + uom	netContent veya netWeight

<sup>1</sup> ILM D detayları: Ek A.4'teki EPCIS nitelikler listesine bakınız.

<sup>2</sup> (GDSN 2.8.5) GDSN, bir GTIN'ye bağlı verilere yöneliktir (bir standart hiyerarşide GTIN'ler) ve statik veya ürün ana verisi olarak adlandırılır. Bir parti/lota bağlı veriler, dinamik veya işlemsel veriler veya izlenebilirlik verileri olarak adlandırılır. Ana Veri alışverişi önceden tedarikçi ile müşteri arasında yapılmalıdır.

<sup>3</sup> (Lot/Parti) GDSN'de ürünün bir parti numarasına sahip olup olmadığını belirtmek için bir evet/hayır niteliği vardır.

<sup>4</sup> (Seri Numarası) GDSN'de paketin üzerindeki seri numarasının konumu iletilebilir. Sığır eti için benzer şekilde AI 251 (Kaynak Kişi / Kulak Küpesi Numarasına Referans) kullanılabilir.

<sup>5</sup> (Miktar veya Net Ağırlık) GDSN'de bir GTIN'ye bağlı sabit ağırlık iletilebilir.

	Nitelik / Temel Veri Ögesi	AIDC	EANCOM@ 2002 DESADV EANCOM@ 2007	GS1 XML İrsal Bildirimi 3,1	EPCIS 1.11	GDSN 2.8.5
8	Son Kullanma Tarihi veya Son Geçerlilik Tarihi	AI (15) SON KULLANMA TARİHİ veya AI (17) SON KULLANIM VEYA SON GEÇERLİLİK	SG17_DTM 2005=361 (Son Kullanma Tarihi) SG17_DTM 2005=36 (Son Geçerlilik Tarihi)	transactionalItemData/ bestBeforeDate transactionalItemData/ itemExpirationDate	ilmd bestBeforeDate (YYYY-AA-GG) expirationDate	
9	Ürünün Adı	GTIN ana verisi	SG17_IMD 7008	transactionalTradeItem/ tradeItemDescription	GTIN ana verisi	<ul style="list-style-type: none"> <li>■ brandName</li> <li>■ descriptionShort</li> <li>■ functionalName</li> <li>■ <b>tradeItemDescription</b></li> <li>■ additionalTradeItemDescription</li> <li>■ subBrand</li> <li>■ tradeItemFormDescription</li> <li>■ variant</li> </ul>
10	Mezbaha Onay No. <sup>6</sup>	AI (7030) İŞLEMECİ	SG20_LOC 3227=246 (Mezbaha)	meatProcessingParty/ MeatProcessingPartyIdentification/gln  meatProcessingParty/ MeatProcessingPartyIdentification/approvalnumber  (MeatDespatchAdvice LineItemExtension)	ilmd	partyRoleListType: KASAP
11	Mezbaha Adı	GLN ana verisi				
12	Kemik Sıyırma Tesisi Onay No. <sup>11</sup>	AI (7031) İŞLEMECİ	SG20_LOC 3227=19 (Fabrika/tesis)	meatProcessingParty/ MeatProcessingPartyIdentification/gln  meatProcessingParty/ MeatProcessingPartyIdentification/approvalnumber  (MeatDespatchAdvice LineItemExtension)	ilmd	partyRoleListType: KESİCİ
13	Kemik Sıyırma Tesisinin Adı	GLN ana verisi				
14	İşleme Tesisi Onay No. <sup>12</sup>	AI (7032) İŞLEMECİ	SG20_LOC 3227 = 19 (Fabrika/tesis)	meatProcessingParty/ MeatProcessingPartyIdentification/gln  meatProcessingParty/ MeatProcessingPartyIdentification/approvalnumber  (MeatDespatchAdvice LineItemExtension)	ilmd	partyRoleListType: MANUFACTURING_PLANT

<sup>6 12</sup> (Onay numaraları) Şirketlerin onay numaraları ve menşesine dair bilgilerin sabit olması durumunda ilmd yerine GDSN ana verilerinin bir parçası olarak da gösterilebilirler. Belli nitelikler, Temel Taraf Tescil mesajı kullanılarak doldurulabilir.

AB Et ve Kanatlı Eti İzlenebilirlik Uygulama Kılavuzu - Fiziksel Ürün ve Bilgi Akışı

	Nitelik / Temel Veri Ögesi	AIDC	EANCOM® 2002 DESADV EANCOM® 2007	GS1 XML İrsal Bildirimi 3,1	EPCIS 1.11	GDSN 2.8.5
15	İşleme Tesisinin Adı	GLN ana verisi	SG_LOC 3224	meatProcessingParty/ address/name (MeatDespatchAdvice LineItemExtension)	ilmd	
16	Sonraki İşleme Tesisleri Mezbahalar Onay No. <sup>13</sup>	AI (7033-7039) İŞLEMECİler	SG20_LOC 3227 = 19 (Fabrika/tesis)	meatProcessingParty/ MeatProcessingPartyIdentification/gln meatProcessingParty/ MeatProcessingPartyIdentification/approval number (MeatDespatchAdvice LineItemExtension)	ilmd	partyRoleListType: KASAP partyRoleListType: MANUFACTURING_PLANT
17	Sonraki İşleme Tesisleri Mezbahaların Adı	GLN ana verisi	SG_LOC 3224	meatProcessingParty/ address/name (MeatDespatchAdvice LineItemExtension)	ilmd	
18	Kesim Tarihi	AI (7007) HASAT TARİHİ	SG17_DTM 2005=X20 (Kesim tarihi/saati)	meatSlaughteringDetails/dateOfSlaughtering (MeatDespatchAdvice LineItemExtension)	eventTime	
19	İlk Dondurma Tarihi	AI (7006) İLK DONDURMA TARİHİ	SG_17 DTM 2005 = 91E		ilmd	
20	Üretim Tarihi	AI (11) ÜRETİM TARİHİ	SG_17 DTM 2005 = 94	transactionalItemData/ productionDate	eventTime veya ilmd	
21	Paketleme Tarihi	AI (13) PAKET TARİHİ	SG_17 DTM 2005 = 365	transactionalItemData/ packagingDate	eventTime veya ilmd	
22	Doğduğu Ülke <sup>14</sup>	AI (422) MENŞEİ	SG20_LOC 3227 = 241	countryOfActivity (MeatDespatchAdvice LineItemExtension)	ilmd	placeOfBirth
23	Yetiştirildiği / Semirtildiği Ülke <sup>15</sup>	AI (423) ÜLKE - İLK İŞLEM	SG20_LOC 3227 = 242	countryOfActivity (MeatDespatchAdvice LineItemExtension)	ilmd	placeOfRearing
24	Kesim Yapıldığı Ülke <sup>16</sup>	AI (424) ÜLKE - İŞLEME	SG20_LOC 3227 = 243	countryOfActivity (MeatDespatchAdvice LineItemExtension)	ilmd	placeOfSlaughter
25	Kemiklerin Sıyıldığı Ülke	AI (425) ÜLKE - AYIRMA		countryOfActivity (MeatDespatchAdvice LineItemExtension)	ilmd	
26	Tüm Süreç Zincirini	AI (426) ÜLKE - TÜM SÜREÇ			ilmd	
27	İrsal Tarihi		DTM (başlık) 2005 =11 (irsal tarihi) DTM (başlık) 2380 (değer)		eventTime	

<sup>13</sup> (Onay numaraları) Şirketlerin onay numaraları ve menşeye dair bilgilerin sabit olması durumunda ilmd yerine GDSN ana verilerinin bir parçası olarak da gösterilebilirler. Belli nitelikler, Temel Taraf Tescil mesajı kullanılarak doldurulabilir.

<sup>14</sup> Doğduğu ülkeye dair bilgilerin sabit olması durumunda ilmd yerine GDSN ana verilerinin bir parçası olarak da gösterilebilirler.

<sup>15</sup> Yetiştirildiği/semirtildiği ülkeye dair bilgilerin sabit olması durumunda ilmd yerine GDSN ana verilerinin bir parçası olarak da gösterilebilirler.

<sup>16</sup> Kesildiği ülkeye dair bilgilerin sabit olması durumunda ilmd yerine GDSN ana verilerinin bir parçası olarak da gösterilebilirler.



\*) 1760/2000 sayılı (AB) Tüzüğü ve 1337/2013 sayılı (AB) Tüzüğü anlamında doğum, yetiştirme ve kesim olayları aynı AB üye devletinde ve üçüncü ülkede gerçekleştiği takdirde "menşei" ifadesi kullanılabilir.

Bunun ardından et işinde "doğduğu" ülke" için AI 422 ve alternatif olarak doğum, yetiştirme ve kesim aynı ülkede gerçekleşmişse "menşei" olarak AI 426 kullanılacaktır.  
Doğru ülke kodunu tahsis etmek tedarikçinin sorumluluğundadır.



Hiç onay numarası mevcut değilse bunun yerine üretim sahasının GLN'si kullanılmalıdır.



Mayıs 2016 itibariyle çevre için ciddi değişikliklerden geçmiş olan GDSN v3,x i (aslında GDSN v2,8,5) yürürlüğe girecektir. Bu konuyla ilgilenen şirketlerin, önümüzdeki değişikliklerden önceden haberdar olmaları tavsiye edilir.



## 4. GS1 Standartlarının Sektöre Özgü Uygulanması - Mezbahadan Tüketicie

Bu kısımda tedarik zincirindeki konumuna bağlı olarak canlı hayvan taşımadan başlayıp mezbahaya kadar hangi bilgilerin sağlanacağına dair rehberlik verilmektedir. Veri gereklilikleri, verileri iletmekte kullanılan teknolojiden bağımsızdır.

Gereken veriler etin türüne (sığır, domuz, kanatlı, kuzu ve keçi eti) göre değişir.



Bu kılavuzda daha önceden belirtildiği üzere EPCIS'e dayalı veri alışverişi, tüm tedarik görünürlüğü amaçları için en iyi uygulama olarak görülür. EPCIS veya DESADV kullanılıyorsa GTIN ve seri numarası ya da GTIN ve parti/lot numarası asgari barkod gereklilikleridir.



Şirketler, etiket üzerindeki bir barkoda ait yer gerekliliklerinin barkodda daha fazla verinin kodlanmasını arttırdığına dikkat etmelidir.

Tüm şirketlerin, AB ve yerel mevzuatın kendi yerel piyasalarında ne için geçerli olduğunun ve neye uygun olması gerektiğinin tam olarak farkında olmaları tavsiye edilir.

### 4.1. Canlı Hayvan

**Kapsam:** Mezbahaya teslimat yapan gıda işletmecileri (örnek olarak çiftçi, canlı hayvan taciri)

Canlı hayvanlar ile ilgili olarak gözetilmesi gereken ülkelere özgü tüzüklerin yanı sıra AB yasasında çeşitli tüzükler mevcuttur. İlgili bilgiler arasında şunlar bulunur:

- Çiftçinin onay numarası
- Hayvan türüne bağlı olarak tekil canlı hayvanın veya hayvan grubunun tanımlanması (örneğin, sığırın kulak küpesi numarası)
- Hayvanın yaşı (Sığır Eti Etiketleme Tüzüğüne göre dana ve sığır eti arasındaki ayrım ile ilgili olarak ya da Gıda Bilgilendirme Tüzüğü bakımından yetiştirme yerini (son yetiştirme dönemi) belirlemek için)
- Doğduğu ve yetiştirildiği ülke ifadesi
- Hayvanın sağlık durumu
- Hayvana veya hayvan gruplarına uygulanan ilaçlar ya da diğer tedaviler
- Hayvanı tehlikeye atabilecek hastalıkların varlığı
- Mevcutsa hastalıkları tanılamak için hayvanlardan alınan örneklerin analiz sonuçları
- Vuruş sayısı (domuzlar)
- Piliç: yoğunluk (örneğin kanatlı hayvan)
- Veterinerin adı ve adresi
- Sığırın planlanan tarihi mezbahaya gönderilecek
- Mezbahaya gönderilmekte olan hayvan sayısı (canlı hayvanlar mezbahaya varmadan en 24 saat önce)
- İhracat durumunda: üçüncü ülkelerin adları
- Domuz, kanatlı, koyun ve keçi eti için menşei etiketlemenin uygulanmasına yönelik bilgiler: mezbahaların, çiftçiden veya tedarikçilik yapan gıda işletmecilerinden her bir hayvan / hayvan grubu için uygun menşei bilgisini yazılı olarak alması gerekir. Genellikle kesime yönelik hayvanlara ait belgelendirmeye, bu menşei bilgisi hâlihazırda ilave edilmektedir. Bazı ülkelerde bu bilgilerin temini için ulusal ticaret birlikleri çoktan ilgili tavsiyelerde bulunmuştur.





Tüm şirketlerin, AB ve yerel mevzuatın kendi yerel piyasalarında ne için geçerli olduğunun ve neye uygun olması gerektiğinin tam olarak farkında olmaları tavsiye edilir.



Canlı hayvanlar için GTIN tahsis, şimdiye kadar canlı hayvan sektöründe uygulanmamıştır. Ancak canlı hayvanlara GTIN tahsis edilmesi tavsiye edilir. Aynı yetiştirme grubuna ait hayvanlara parti numarası ya da seri numarası ile kombine edildiğinde EPCIS gereğince kullanılabilir. Bu durum, vuruş veya otlak gibi izlenebilirlik ile ilgili lokasyonlara GLN tahsisi için de geçerlidir.

Günümüzde teknik olarak az donanımlı şirketler, GS1-128 veya GS1 DataBar'da ek ürün verilerini kodlamak için özel barkod tabanlı çözümler de uygulayabilir. Ancak şirketler, bu ara adımı uygulamanın ek maliyetlere neden olabileceğinin farkında olmalıdır.

## 4.2. Et Tedarik Zinciri

Et Tedarik Zinciri, hayvanların kesimiyle başlar ve perakendeciler aracılığıyla ürünlerin satılması ya da son tüketiciye toplu yiyecek dağıtım şirketiyle gıdanın temini ile sona erer.

Sığır Eti Bilgilendirme Tüzüğü'ne göre ilgili bilgileri doğrudan ürün üzerine yerleştirmek (örneğin, ürünün üzerine ya da kasa veya kartonun üzerinde bir yere etiket) zorunludur. Buna karşılık Gıda Bilgilendirme Tüzüğü, bilgilerin ekli belgeler üzerinde de sağlanmasına izin verir.



Her durumda gıda yasası anlamında mecburiyet, açıkça yazılı bilgileri ifade eder. Ancak GS1, ilgili ürün ve izlenebilirlik verilerinin en verimli şekilde elektronik olarak ve sorunsuz bir biçimde paylaşılması ve paylaşılması için GS1 tanımlama ve iletişim standartlarının kullanılmasını tavsiye eder.

Aşağıdaki tablolarda, Otomatik Tanımlama ve Veri Yakalama'ya (AIDC) dayanan ilgili mevzuat ve hayvan türleri ile farklılaşan işlem etabında gıda işletmecisi tarafından işlem sonrası alıcıya sağlanacak ilgili ürün verileri gösterilmektedir. Bunlar karşılık gelen kısaltmaları kullanırlar:

**M** **GS1 standartlarının kullanılmasıyla** ürün tanımlama ve izlenebilirliği temin etmek için mecburi bilgiler

Şirketler, standartlaşmış elektronik araçlar (EDI, EPCIS gibi) ile menşei verilerini paylaştığında izlenebilirliği temin etmek için erişim anahtarı olarak bir etiket üzerine basılmış bir barkodda GTIN / partinin kodlanması yeterlidir.

**C** Opsiyonel bilgi; yasal "menşei etiketleme gerekliliği" dolayısıyla **GS1 standartlarının kullanılmasıyla** paylaşılabilir

**(C)** Opsiyonel bilgi; tüketici ürün kalemleri üzerinde EAN-13 yerine GS1 DataBar kullanılırsa

√ **Kanun gereği** mecburi bilgilerin (açık yazıyla) sağlanması

**NA** İlgisiz

- 1) Opsiyonel bilgi; gıda işletmecisinin rolüne bağlı olarak AI 410 - AI 415'in seçilmesi
  - 2) "Gıda işletmecileri, Madde 4 (2) gereğince onaya tabi olan bir işletmede işlenen hayvansal menşeli bir ürünü, ... sağlık işaretine sahip olmadıkça piyasaya sürmeyecektir." Sığır etine ek olarak etiket üzerinde ilgili ülke ifadesiyle bağlantılı olarak kesim / kesme / işleme tesisinin onay numarasına dair bir ifade bulunması mecburidir.
  - 3) Opsiyonel bilgi; özel yasal "menşei etiketleme gerekliliği" (örneğin önceden ambalajlanmış sığır etine yönelik 3+3 parti oluşumu) sayesinde GS1 standartlarının kullanılmasıyla paylaşılabilir
- \* Ödeme noktasında EAN-13, EAN-8 veya ülkeye özgü RCN kullanımı

#### 4.2.1. Mezbaha

**Kapsam:** Bir kesme tesisine karkas teslimatı yapan gıda işletmecileri (örnek olarak mezbaha)

	GS1 Nitelik / Temel Veri Ögesi	AIDC	Sığır eti	Kanunen mecburi bilgiler (düz yazı)	Domuz eti	Kanatlı eti	Kuzu eti	Keçi eti	Kanunen mecburi bilgiler (düz yazı)
1	GLN Gönderici / Tedarikçi 1)	AI (412) SATIN ALINDIĞI YER	C		C	C	C	C	
	Tedarikçi Adı	GLN ana verisi		√					√
	Tedarikçi Adresi	GLN ana verisi		√					√
2	GLN Alıcı 1) Alıcı Adı Alıcı Adresi	AI (410) SEVK EDİLDİĞİ YER	C		C	C	C	C	
3	SSCC	AI (00) SSCC	C		C	C	C	C	
4	GTIN	AI (01) GTIN veya AI (02) İÇERİK	M		M	M	M	M	
	Ürünün Adı	GTIN ana verisi		√					√
	Ürün Kategorisi - "sığır" yerine örneğin dana, boğa düve			√					
5	Lot/Parti veya Seri Numarası	AI (10) PARTİ/LOT AI (21) SERİ	M	√	M	M	M	M	√
6	Kulak Küpesi No. (sığır)	AI (251)	M	√	M	M	M	M	-
7	Miktar veya Net Ağırlık	AI (30) VAR. ADEDİ AI (310) NET AĞIRLIK (kg)	C	√	C	C	C	C	√
	Karkas Sınıflandırması			√					√ (domuz ve kuzu eti)
8	Son Kullanma Tarihi veya Son Geçerlilik Tarihi	AI (15) Son Kullanma Tarihi AI (17) SON KULLANIM VEYA SON GEÇERLİLİK	NA		NA	NA	NA	NA	
9	Mezbaha Onay No. 2)	AI (7030) İŞLEMECİ	C	√	C	C	C	C	
	Mezbaha Adı								
10	Kesme / Kemik Sıyırma Tesisi Onay No. 2)	AI (7031) İŞLEMECİ	NA		NA	NA	NA	NA	
	Kesme / Kemik Sıyırma Tesisinin Adı	GLN ana verisi							
11	İşleme Tesisi Onay No. 2)	AI (7032) İŞLEMECİ	NA		NA	NA	NA	NA	
	İşleme Tesisinin Adı	GLN ana verisi							
12	Başka İşleme Tesisi / Mezbaha Onay No. 2) 3)	AI (7033-7039) İŞLEMECİ No.	NA		NA	NA	NA	NA	
	Başka İşleme Tesislerin / Mezbahaların Adı	GLN ana verisi							



	GS1 Nitelik / Temel Veri Ögesi	AIDC	Sığır eti	Kanunen mecburi bilgiler (düz yazı)	Domuz eti	Kanatlı eti	Kuzu eti	Keçi eti	Kanunen mecburi bilgiler (düz yazı)
13	Kesim Tarihi	AI (7007) HASAT TARİHİ	C		C	C	C	C	
14	İlk Dondurma Tarihi (uygulanabildiği yerlerde)	AI (7006) İLK DONDURMA TARİHİ	C	uygulanabildiği yerlerde	C	C	C	C	uygulanabildiği yerlerde
15	Üretim Tarihi	AI (11) ÜRETİM TARİHİ	NA		NA	NA	NA	NA	
16	Doğduğu Ülke	AI (422) MENŞEİ	C	√	C	C	C	C	koşullu
17	Yetiştirildiği/Semirtildiği Ülke	AI (423) ÜLKE - İLK İŞLEM	C	√	C	C	C	C	√
18	Kesildiği Ülke	AI (424) ÜLKE - İŞLEME	C	√	C	C	C	C	√
19	Tüm Süreç Zincirini Kapsayan Ülke (uygulanabildiği yerlerde)	AI (426) ÜLKE - TÜM SÜREÇ	C	√	C	C	C	C	√
20	Kesildiği / Kemiklerin Sıyrıldığı Ülke	AI (425) ÜLKE - AYIRMA	NA		NA	NA	NA	NA	

#### 4.2.2. Kesme Tesis(ler)i

**Kapsam:** Bir işlemeceye kesilmiş et teslimatı yapan gıda işletmecileri (örnek olarak kıyma tesisi, kasap, ayırma ve paketleme tesisi veya toptancı)

	GS1 Nitelik / Temel Veri Ögesi	AIDC	Sığır eti	Kanunen mecburi bilgiler	Domuz eti	Kanatlı eti	Kuzu eti	Keçi eti	Kanunen mecburi bilgiler (düz yazı)
1	GLN Gönderici / Tedarikçi 1)	AI (412) SATIN ALINDIĞI YER	C		C	C	C	C	
	Tedarikçi Adı	GLN ana verisi		√					√
	Tedarikçi Adresi	GLN ana verisi		√					√
2	GLN Alıcı 1)	AI (410) SEVK EDİLDİĞİ YER	C		C	C	C	C	
	Alıcı Adı								
	Alıcı Adresi								
3	SSCC	AI (00) SSCC	C		C	C	C	C	
4	GTIN	AI (01) GTIN veya AI (02) İÇERİK	M		M	M	M	M	
	Ürünün Adı	GTIN ana verisi		√					√
	Ürün Kategorisi - "sığır" yerine örneğin dana, boğa düve			√					
5	Lot/Parti veya Seri Numarası	AI (10) PARTİ/LOT AI (21) SERİ	M	√	M	M	M	M	√
6	Kulak Küpesi No. (sığır)	AI (251)							-
7	Miktar veya Net Ağırlık	AI (30) VAR. ADEDİ AI (310) NET AĞIRLIK (kg)	C	√	C	C	C	C	√
8	Son Kullanma Tarihi veya Son Geçerlilik Tarihi	AI (15) Son Kullanma Tarihi AI (17) SON KULLANIM VEYA SON GEÇERLİLİK	C	√	C	C	C	C	√
9	Mezbaha Onay No. 2)	AI (7030) İŞLEMECİ	C	√	C	C	C	C	
	Mezbaha Adı								
10	Kesme / Kemik Sıyrma Tesisi Onay No. 2)	AI (7031) İŞLEMECİ	C	√	C	C	C	C	
	Kesme / Kemik Sıyrma Tesisinin Adı	GLN ana verisi							

	GS1 Nitelik / Temel Veri Ögesi	AIDC	Sığır eti	Kanunen mecburi bilgiler (düz yazı)	Domuz eti	Kanatlı eti	Kuzu eti	Keçi eti	Kanunen mecburi bilgiler (düz yazı)
11	İşleme Tesisi Onay No. 2)	AI (7032) İŞLEMECİ	NA		NA	NA	NA	NA	
	İşleme Tesisinin Adı	GLN ana verisi							
12	Başka İşleme Tesisi / Mezbaha Onay No. 2) 3)	AI (7033-7039) İŞLEMECİ No.	NA		NA	NA	NA	NA	
	Başka İşleme Tesislerin / Mezbahaların Adı	GLN ana verisi							
13	Kesim Tarihi	AI (7007) HASAT TARİHİ	C		C	C	C	C	
14	İlk Dondurma Tarihi (uygulanabildiği yerlerde)	AI (7006) İLK DONDURMA TARİHİ	C	uygulanabildiği yerlerde	C	C	C	C	uygulanabildiği yerlerde
15	Üretim Tarihi	AI (11) ÜRETİM TARİHİ	C		C	C	C	C	
16	Doğduğu Ülke	AI (422) MENŞEİ	C	√	C	C	C	C	koşullu
17	Yetiştirildiği/Semirtildiği Ülke	AI (423) ÜLKE - İLK İŞLEM	C	√	C	C	C	C	√
18	Kesildiği Ülke	AI (424) ÜLKE - İŞLEME	C	√	C	C	C	C	√
19	Tüm Süreç Zincirini Kapsayan Ülke (uygulanabildiği yerlerde)	AI (426) ÜLKE - TÜM SÜREÇ	C	√	C	C	C	C	√
20	Kesildiği / Kemiklerin Sıyırıldığı Ülke	AI (425) ÜLKE - AYIRMA	C	√	C	C	C	C	koşullu

### 4.2.3. İşlemeciler

**Kapsam:** Son tüketiciye ve toplu yiyecek şirketlerine satış yapan şirketlere lojistik ürün kalemi / ticari ürün kalemi teslimatı yapan gıda işletmecileri (örnek olarak perakendeci, toptancı, kasap, restoran, kantin, yemek hizmeti endüstrisi)

	GS1 Nitelik / Temel Veri Ögesi	AIDC	Sığır eti	Kanunen mecburi bilgiler	Domuz eti	Kanatlı eti	Kuzu eti	Keçi eti	Kanunen mecburi bilgiler (düz yazı)
1	GLN Gönderici / Tedarikçi 1)	AI (412) SATIN ALINDIĞI YER	C		C	C	C	C	
	Tedarikçi Adı	GLN ana verisi		√					√
	Tedarikçi Adresi	GLN ana verisi		√					√
2	GLN Alıcı 1)	AI (410) SEVK EDİLDİĞİ YER	C		C	C	C	C	
	Alıcı Adı								
	Alıcı Adresi								
3	SSCC	AI (00) SSCC	C		C	C	C	C	
4	GTIN	AI (01) GTIN veya AI (02) İÇERİK	M		√	√	√	√	
	Ürünün Adı	GTIN ana verisi		√	√	√	√	√	√
	Ürün Kategorisi - "sığır" yerine örneğin dana, boğa düve			√					
5	Lot/Parti veya Seri Numarası	AI (10) PARTİ/LOT AI (21) SERİ	M	√	M	M	M	M	√
6	Kulak Küresi No. (sığır)	AI (251)							-
7	Miktar veya Net Ağırlık	AI (30) VAR. ADEDİ AI (310) NET AĞIRLIK (kg)	C	√	C	C	C	C	√
8	Son Kullanma Tarihi veya Son Geçerlilik Tarihi	AI (15) Son Kullanma Tarihi AI (17) SON KULLANIM VEYA SON GEÇERLİLİK	C	√	√	√	√	√	√

	GS1 Nitelik / Temel Veri Ögesi	AIDC	Sığır eti	Kanunen mecburi bilgiler (düz yazı)	Domuz eti	Kanatlı eti	Kuzu eti	Keçi eti	Kanunen mecburi bilgiler (düz yazı)
9	Mezbaha Onay No. 2)	AI (7030) İŞLEMECİ	C	√	C	C	C	C	
	Mezbaha Adı								
10	Kesme / Kemik Sıyırma Tesisi Onay No. 2)	AI (7031) İŞLEMECİ	C	√	C	C	C	C	
	Kesme / Kemik Sıyırma Tesisinin Adı	GLN ana verisi							
11	İşleme Tesisi Onay No. 2)	AI (7032) İŞLEMECİ	C	√	C	C	C	C	
	İşleme Tesisinin Adı	GLN ana verisi							
12	Başka İşleme Tesisi / Mezbaha Onay No. 2) 3)	AI (7033-7039) İŞLEMECİ No.	C	uygulanabildiği yerlerde	C	C	C	C	uygulanabildiği yerlerde
	Başka İşleme Tesislerin / Mezbahaların Adı	GLN ana verisi							
13	Kesim Tarihi	AI (7007) HASAT TARİHİ	C		C	C	C	C	
14	İlk Dondurma Tarihi (uygulanabildiği yerlerde)	AI (7006) İLK DONDURMA TARİHİ	C	uygulanabildiği yerlerde	C	C	C	C	uygulanabildiği yerlerde
15	Üretim Tarihi	AI (11) ÜRETİM TARİHİ	C		C	C	C	C	
16	Doğduğu Ülke	AI (422) MENŞEİ	C	√	C	C	C	C	koşullu
17	Yetiştirildiği/Semirtildiği Ülke	AI (423) ÜLKE - İLK İŞLEM	C	√	C	C	C	C	√
18	Kesildiği Ülke	AI (424) ÜLKE - İŞLEME	C	√	C	C	C	C	√
19	Tüm Süreç Zincirini Kapsayan Ülke (uygulanabildiği yerlerde)	AI (426) ÜLKE - TÜM SÜREÇ	C	√	C	C	C	C	√
20	Kesildiği / Kemiklerin Sıyırıldığı Ülke	AI (425) ÜLKE - AYIRMA	C	√	C	C	C	C	koşullu

#### 4.2.4. Perakende

**Kapsam:** Son tüketiciye doğrudan satış için ya merkezi olarak paketlenmiş ve etiketlenmiş tüketici kalemleri (işlemeci tarafından) ya da merkezi olmayan önceden paketlenmiş ve etiketlenmiş tüketici ürün kalemleri (mağaza içi) satan gıda işletmecileri (örnek olarak süpermarketler, peşinle çalışan marketler, kasaplar) Aşağıdaki mecburi etiketleme bilgileri yalnızca hazır ambalajlı ürünler için geçerli olup gıda hizmeti sektöründe geçerli değildir. Bununla beraber toplu yiyecek hizmeti tedarikçisinin, (örnek olarak restoranlar ve kantinler) 1169/2011 sayılı (EC) Tüzüğüne göre kendi müşterilerine menşei üzerine uygun bilgileri sağlamaları zorunludur. Aşağıdakine dikkat edin:



Etiket üzerinde EAN-13 yerine GS1 DataBar'ın yerleştirilmesi durumunda barkod, değişken ağırlık için yalnızca GTIN veya Kısıtlanmış Dolaşım Numarası'ndan başka Lot, Net Ağırlık ve Son Kullanma Tarihi gibi bilgiler içerebilir. Bundan dolayı ödeme noktasında kasa için EPCIS tabanlı bilişim sistemleri kullanılabilir. GS1 standartları, GS1 DataBar'da ürün tanımlaması için GTIN yerine RCN'nin kullanılmasını desteklemektedir.

AB Et ve Kanatlı Eti İzlenebilirlik Uygulama Kılavuzu - Fiziksel Ürün ve Bilgi Akışı

	GS1 Nitelik / Temel Veri Ögesi	AIDC	Sığır eti	Kanunen mecburi bilgiler (düz yazı)	Domuz eti	Kanatlı eti	Kuzu eti	Keçi eti	Kanunen mecburi bilgiler (düz yazı)
1	GLN Gönderici / Tedarikçi 1)	AI (412) SATIN ALINDIĞI YER	NA		NA	NA	NA	NA	
	Tedarikçi Adı	GLN ana verisi		√					√
	Tedarikçi Adresi	GLN ana verisi		√					√
2	GLN Alıcı 1)	AI (410) SEVK EDİLDİĞİ YER							
	Alıcı Adı								
	Alıcı Adresi								
3	SSCC	AI (00) SSCC	NA		NA	NA	NA	NA	
	GTIN *	AI (01) GTIN	M		M	M	M	M	
4	Ürünün Adı	GTIN ana verisi		√					√
	Ürün Kategorisi - "sığır" yerine örneğin dana, boğa düve			√					
5	Lot/Parti veya Seri Numarası	AI (10) PARTİ/LOT AI (21) SERİ	(C)	√	(C)	(C)	(C)	(C)	√
6	Kulak Küpesi No. (sığır)	AI (251)							NA
7	Miktar veya Net Ağırlık	AI (30) VAR. ADEDİ AI (310) NET AĞIRLIK (kg)	(C)	√	(C)	(C)	(C)	(C)	√
8	Son Kullanma Tarihi veya Son Geçerlilik Tarihi	AI (15) Son Kullanma Tarihi AI (17) SON KULLANIM VEYA SON GEÇERLİLİK	(C)	√	(C)	(C)	(C)	(C)	√
9	Mezbaha Onay No. 2)	AI (7030) İŞLEMECİ	NA	√	NA	NA	NA	NA	√
	Mezbaha Adı								
10	Kesme / Kemik Sıyırma Tesisi Onay No. 2)	AI (7031) İŞLEMECİ	NA	√	NA	NA	NA	NA	√
	Kesme / Kemik Sıyırma Tesisinin Adı	GLN ana verisi							
11	İşleme Tesisi Onay No. 2)	AI (7032) İŞLEMECİ	NA	√	NA	NA	NA	NA	√
	İşleme Tesisinin Adı	GLN ana verisi							
12	Başka İşleme Tesisi / Mezbaha Onay No. 2) 3)	AI (7033-7039) İŞLEMECİ No.	NA	√	NA	NA	NA	NA	√
	Başka İşleme Tesislerin / Mezbahaların Adı	GLN ana verisi							
13	Kesim Tarihi	AI (7007) HASAT TARİHİ	NA		NA	NA	NA	NA	
14	İlk Dondurma Tarihi (uygulanabildiği yerlerde)	AI (7006) İLK DONDURMA TARİHİ	NA	√					√
15	Üretim Tarihi	AI (11) ÜRETİM TARİHİ	NA		NA	NA	NA	NA	
16	Doğduğu Ülke	AI (422) MENŞEİ	NA	√					koşullu
17	Yetiştirildiği/Semirtildiği Ülke	AI (423) ÜLKE - İLK İŞLEM	NA	√	NA	NA	NA	NA	√
18	Kesildiği Ülke	AI (424) ÜLKE - İŞLEME	NA	√					√
19	Tüm Süreç Zincirini Kapsayan Ülke (uygulanabildiği yerlerde)	AI (426) ÜLKE - TÜM SÜREÇ	NA	√	NA	NA	NA	NA	√
20	Kesildiği / Kemiklerin Sıyırıldığı Ülke	AI (425) ÜLKE - AYIRMA	NA	√	NA	NA	NA	NA	koşullu

## 5. Özel Zorluklar

### 5.1. Karma Ürünler (bir hayvan türünden fazlasını içeren)

Yalnızca birden fazla hayvan türünden elde edilen et içeren kıyma et veya karışık ızgara tabakları gibi önceden ambalajlanmış taze et ürünler için 1337/2013 ile ilgili 1169/2011 sayılı (EC) Tüzüğüne göre her bir tür için bir "menşei" ifadesinin belirtilmesi zorunlu olur. Sonuç olarak kesildiği ülke, okunabilir bir şekilde etiket üzerinde her bir hayvan türü için belirtilmelidir. Bir ürünün, sığır etinden başka et ürünleri içermesi durumunda etiket hem 1337/2013 ile ilgili 1169/2011 sayılı hem de 1760/2000 sayılı (EC) Tüzüğüne uygun olmalıdır.

Uygulama tanımlayıcıları (AI) geneldir ve bir barkodda kodlanmış bilgilerin benzersiz olup yanlış yorumlanamamasını garanti edecek şekilde her bir AI bir etiket üzerinde bir kez kullanılabilir.

Bu nedenle, yukarıda listelenen okunabilir menşei bilgileri ile birlikte paket üzerinde GTIN (AI 01), parti numarası (AI 10), ağırlık (AI 310x) ve son kullanma tarihi / son kullanım tarihinin (AI 15 / 17) kodlanması tavsiye edilir.



Önceden paketlenmiş taze karma ürünlerin verilerinin iletilmesine yönelik en iyi uygulama, EPCIS (3.1.4'e bakınız) ya da EANCOM® veya GS1 XML formatında DESADV elektronik irsal bildirimini kullanmaktır. Bu durum, etiket üzerinde SSCC ile ilgili en azından GTIN ve Seri veya parti numarası gerektirir. Diğer ilgili bilgiler, fiziksel ürün kalemi üzerinde okunabilir formatta uygulanır. Tedarik zinciri içindeki bir ortağın EPCIS veya GS1 eCom mesajlarını kullanamaması durumunda şirket içi veya iki taraflı olarak kabul edilmiş bilgiler için atanmış Uygulama Tanımlayıcılarını (91 ila 99 arasında) kullanmak mümkündür.

### 5.2. AB / AB Dışı Menşei İfadesi

Bazı durumlarda belirli bir menşei ülkesinin ifade edilmesi yerine "AB" veya "AB dışı" menşei ifadesini uygulamak mümkündür. ISO-3166-1-kod listesine göre mevcut bu iki ifade için 3 basamaklı sayısal kodlar olmadığı için 900 ila 999 arasındaki sayısal kodlar ikili anlaşma kapsamında kullanılabilir.

### 5.3. Çoklu menşelerin etiketlenmesi

AB Sığır Eti Etiketleme Tüzüğü ve bazı ürünlere ait Gıda Bilgilendirme Tüzüklerine göre yalnızca birden fazla AB / AB dışı üye devlet / AB dışı ülke (ya da her ikisinin kombinasyonu) için "kesildiği yer" ifadesi gerekir. Örnek olarak başlangıçta homojen bir hayvan partisinin (doğumdan sonra) yetiştirilmesi Belçika'da meydana geldiğinde ve sonrasında hayvanların son işlem süresi için Hollanda'da bir çiftçiye satıldığında bu durum geçerlidir. Bu, et işinde yetiştirildiği ülke(ler) ile ilgili olan Uygulama Tanımlayıcısı 423 "İlk İşlendiği Ülke" ile ele alınmıştır ve tek bir barkodda en çok 5 farklı ülkenin kodlanmasına olanak sağlar.

## 6. Ek

### Et İşine yönelik Başka Gereklilikler (izlenebilirlik ile ilgili değil)

Mevcut AB gıda yasasına dayanan et sektörüne yönelik çeşitli ek yasal gereklilikler vardır. Bu gereklilikler izlenebilirlik ile ilgili olmamasına rağmen GS1 Standartlarının kullanılması, tedarik zincirinin verimliliği bakımından onları destekleyebilir.

### 6.1. Tüketicilere Gıda Bilgilendirmesi hakkında 1169 / 2011 sayılı AB Tüzüğü

#### 6.1.1. 1169/2011 sayılı (AB) Tüzüğünün "Mecburi Özellikleri"

Aşağıdaki ürün verileri, 13 Aralık 2014'ten beri önceden ambalajlanmış gıdaların etiketlerinde gösterilmelidir:

1. gıdanın adı;
2. içerik maddelerinin listesi;
3. bir gıdanın üretiminde ya da hazırlanmasında kullanılan ve bitmiş üründe de değiştirilmiş bir şekilde olsa bile bulunan alerji veya intoleranslara neden olan herhangi bir içerik maddesi ve işlem yardımcısı (beyan edilmesi gereken bir alerjen listesi tüzüğe ek olarak verilmiştir);
4. belli içerik maddeleri veya içerik maddesi kategorilerinin miktarı
5. gıdanın net miktarı;
6. asgari dayanıklılık tarihi ya da "son kullanım" tarihi;
7. özel saklama koşulları ve/veya kullanım koşulları
8. gıdanın pazarlandığı ad altında gıda işletmecisinin adı ve adresi (ya da gıda işletmecisi AB dışındaysa ithalatçının adı);
9. Madde 26'da belirtildiği üzere menşe ülke veya kaynak yeri;
10. mevcut olmadığında gıdadan uygun şekilde faydalanması zor olacak kullanım talimatları;
11. hacimsel gerçek alkol derecesi olarak %1,2'den fazla alkol hacmi içeren içecekler hususunda;
12. besin beyanı



Ya perakende tedarik zincirinin ilerisinde ya da gıda hizmeti şirketlerine tedarik edilmekte olan et sektöründeki birçok ürün, satış amaçlı tüketici ticari ürün kalemleri değildir fakat bulaşmaya karşı korumak için taşıma ambalajıyla sağlanırlar. Bu ürün kalemleri, önceden ambalajlanmış mallar gibi aynı etiketleme gerekliliklerine tabidir.

#### 6.1.2. Uzaktan Satış

Tüzüğün 14. Maddesinde, önceden ambalajlanmış gıdalar, uzaktan satış (genellikle bir internet sitesi üzerinden) yoluyla satışa sürülürse son kullanım tarihi hariç olmak üzere aynı mecburi özelliklerin aşağıdaki durumlarda bulunması gerektiği belirtilmektedir:

- satın alım işlemi sonuca bağlanmadan önce uzaktan satışı destekleyen malzemede;
- ve teslimat anında.

Adı gıdayı pazarlamak için kullanılan işletme, önceden çevrimiçi perakendeciye gerekli bilgileri sağlamalıdır (ancak bu yasal bir gereklilik değildir) ve böylece söz konusu bilgileri içeren internet siteleri tasarlanabilir.

GS1 tarafından tavsiye edilen kanallar (aşağıya bakınız) aracılığıyla ticaret ortakları arasında GS1 ana verilerinin iletilmesi normalde verilerin uygun şekilde kullanılabilir olmasını temin eder.

Tüzük, adı gıdayı pazarlamakta kullanılan işletmeyi gerekli bilgilerin bulunması ve doğruluğundan sorumlu tutar fakat tedarikçilerden gıda üreticilerine, yığın hâlinde gıda tedarikçileri ve gıda perakendecilerine kadar başkalarının da sorumlulukları vardır. Bu, tedarik zinciri boyunca ürün verilerinin etkili şekilde iletilmesini gerektirir. Tüzükteki tüm mecburi özellikler, GS1 ana verileri kullanılarak iletilebilir ve bu, tedarik zincirindeki tüm şirketlerin birbirlerinin bilgilerini anlayıp kullanabilmelerini temin etmenin en iyi yoludur.

Ana verilere ek olarak GS1, iletişimi gerçekleştirmek için birkaç "paylaşım" teknolojisi sağlar:

- Bilgileri iletmek için tercih edilen mekanizma aracı, Küresel Veri Senkronizasyon Ağıdır (GDSN). Onaylı bir veri havuzuna veri sağlayan bir tedarikçi, bunu ağa bağlı ticaret ortaklarının kullanımına sunabilir ve buna veri doğrulamaları entegre edilmiştir.
- Bazı perakendeciler GDSN'ye bağlı değildir fakat GS1 Kaynağından (Güvenilir Veri Kaynağı) tüketicilerle ilgili ürün bilgilerini (işletmeler arası verilere karşılık) alabilirler.
- GS1, ürün ana verilerini iletmek için standart bir elektronik veri alışverişi (EDI) mesajına da sahiptir. Bu, 1169/2011 sayılı AB tüzüğüne göre tüm mecburi verileri de içeren EANCOM® Fiyat-Katalog mesajıdır (PRICAT).



GS1, GTIN tahsis kurallarının AB 1169/2011'de mecburi bilgiler ile nasıl ilişkili olduğunu gösteren bir tavsiye tablosu yayınlamış ve kuralların yorumlarını ortaya koymuştur. Buna göre marka sahibi, GTIN'yi değiştirip değiştirmeme kararından sorumludur. Tabloda 1169/2011 sayılı AB tüzüğünün mecburi bilgilerinin GDSN, GS1 Kaynak ve PRICAT mesajında GS1 ana verilere nasıl karşılık geldiği gösterilmektedir.

### 6.1.3. Ürün değişikliklerinin yönetimi

Gıda, etiket üzerinde gösterilen mecburi verilere göre bir değişiklik gerektirecek şekilde değiştirildiği zaman bir zorluk ortaya çıkar. Bu durumlarda ürünün eski versiyonu ile yeni versiyonu tedarik zincirinde aynı anda mevcut olduğunda bir zaman aralığı söz konusu olacaktır. Bu süre sırasında bir internet sitesi üzerinden sipariş edilen ürünün versiyonun, siparişin ele alındığı zaman ve yerde mevcut olup olmadığını bilmek perakendeci için mümkün değildir.

Bir ürüne yönelik önemli değişiklikler, yeni bir GTIN tahsisini gerektirir ve doğru varyantın toplanmaya hazır olmasa bile hazır hâle getirilme imkânını artırır; perakendeci, toplanmakta olan versiyonun sipariş edilen versiyondan farklı olup olmadığını otomatik olarak fark edebilir ve tüketiciyi haberdar edebilir.

Ancak tüzükte mecburi ürün verilerindeki bazı küçük değişiklikler, değiştirilmiş ürün kalemine yeni bir GTIN'nin verilmesini gerektirmez. Bu durumda perakendeci için toplama noktasında iki versiyonu ayırmak için GTIN kullanmak mümkün değildir. Bu durumlarda gıda endüstrisinde GTIN tahsis kurallarına yine uyulması gerektiği şeklinde bir mutabakat vardır. Sipariş edilen ve teslim edilen varyantlar arasındaki uyumsuzluk örneklerini en aza indirmek için süreç kontrolleri ve/veya manüel müdahale kullanılabilir ve bazı yürütme kurumları biraz tolerans gösterebilir ancak bu durumda bir varyanttan bir diğerine geçici geçişler sırasında tüzüğün kesin şekilde yorumlanmasından sapmaya neden olabilir. Her küçük varyanta yeni GTIN'ler tahsis edilecek olursa birçoğu tüketicinin ilgisini zedeleyebilecek olan maliyet, hata ve etkisizlik ile sonuçlanacaktır. GTIN'yi değiştirmenin küçük değişikliklerle sınırlı olduğunun vurgulanması önemlidir ve bir varyantın bir diğeriyle karıştırılmasının sağlık risklerine neden olması söz konusuysa bunu ayırmak için yeni varyantın yeni GTIN numarasına sahip olması gerekir.

GS1, gelecekte tedarik zincirini aksatmadan ürün varyantlarını ayırmanın mümkün olması için yeni çalışma yöntemleri geliştirmektedir.

Örneğin içindekiler listesinden farklı olarak menşei bilgisi neredeyse her zaman anlık lotun ana verileri ile ilgili değildir. Tek bir ürünün menşei, bir sevkiyattan bir diğerine değişebilir ya da bir sevkiyatta bile birden fazla homojen menşei bilgisi bulunur. Bu nedenle GDSN ile ilgili değildir. Bununla birlikte, bir ürüne ait menşei bilgisinin statik olduğu bazı durumlarda GDSN kapsamında beyan edilebilirler.

Tüzüğe göre müşteri sipariş vermeden önce uzaktan satışa yönelik menşei ifadesinin mevcut olması gereklidir. AB Parlamentosunun Sık Sorulan Sorular Listesine göre belirli bir ülke aralığını beyan etmek mümkündür. Bu ifade doğrulanmalıdır ve sorumluluk reddi mecburidir.



GS1, GTIN tahsis kurallarının AB 1169/2011'de mecburi bilgiler ile nasıl ilişkili olduğunu gösteren bir tavsiye tablosu yayınlamış ve kuralların yorumlarını ortaya koymuştur. Marka sahibi, GTIN'yi değiştirip değiştirmeme kararından sorumludur.

#### 6.1.4. Alerjen Etiketleme

13 Aralık 2014'ten beri bir gıdanın üretiminde ya da hazırlanmasında kullanılan ve bitmiş üründe de değiştirilmiş bir şekilde olsa bile bulunan alerji veya intoleranslara neden olan Ek II'de listelenen ya da Ek II'de listelenen madde veya üründen elde edilen herhangi bir içerik maddesi ve işlem yardımcısının içindekiler listesinde belirtilmesi zorunludur. Alerjen, belli bir içerik maddesinin doğrudan ardından belirtilecektir. Diğer gerekliliklerin aksine, tezgâh üstü satılan ambalajlanmamış ürünlerdeki gıda alerjenleri beyan edilmelidir.

Gıda Bilgilendirme Tüzüğü anlamında alerji veya intoleransa neden olan maddeler ve ürünleri şunlardır:

1. Gluten\* içeren tahıllar yani buğday, çavdar, arpa, yulaf, kılıksız buğday, kamut veya bunların hibritleştirilmiş suşları ve ürünleri;
2. Kabuklu deniz hayvanları ve bunların ürünleri;
3. Yumurta ve yumurta ürünleri;
4. Balık ve balık ürünleri\*;
5. Yerfıstığı ve yerfıstığı ürünleri;
6. Soya fasulyesi ve soya fasulyesi ürünleri;
7. Süt ve süt ürünleri (laktoz dâhil)\*;
8. Kabuklu yemişler yani: Badem (*Amygdalus communis* L), Fındık (*Corylus avellana*), Ceviz (*Juglans regia*), Kaju fıstığı (*Anacardium occidentale*), Pekan fıstığı (*Cara illinoensis* (Wangenh.) K. Koch), Brezilya fıstığı (*Bertholletia excelsa*), Antep fıstığı (*Pistacia vera*), Makademya ve Queensland fıstığı (*Macadamia terifolia*) ve bunların ürünleri\*;
9. Kereviz ve kereviz ürünleri;
10. Hardal ve hardal ürünleri;
11. Susam ve susam ürünleri;
12. Tüketime hazır önerilen ya da üreticilerin talimatlarına göre yeniden düzenlenen ürünler için hesaplanacak olan toplam SO<sub>2</sub> olarak ifade edilen, 10 mg/kg veya 10 mg/litre'den daha fazla konsantrasyonlarda kükürt dioksit ve sülfiter;
13. Acı bakla ve acı bakla ürünleri;
14. Yumuşakçalar ve yumuşakça ürünleri.



Birçok et ürünü ve et hazırlıkları baharat, gıda katkı malzemeleri ve işleme yardımcıları gibi başka içerik maddeleri içerir ve işlem sonu tedarik zincirinde alerjenleri içeren kapsamlı ürün etiketleme gerektirir.



### 6.1.5. İlk Dondurma Tarihi

Donmuş et ve donmuş et hazırlıkları için Tüzük, ürünün birden fazla kez dondurulduğu durumlarda dondurma tarihi ya da ilk dondurma tarihi ifadesini şart koşar. Bu gereklilik, sonradan çözülmüş ve donmamış olarak satılan etler için de geçerlidir.

Dondurma tarihi ya da ilk dondurma tarihi aşağıdaki şekilde gösterilecektir:

- a. "Dondurulduğu tarih" ibaresinden önce gelecektir
- b. (a) maddesinde ifade edilen kelimelere aşağıdakiler eşlik edecektir:
  - bizzat tarih ya da
  - tarihin etiket üzerinde belirtildiği duruma atıf
- c Tarih; gün, ay ve yıldan oluşacak ve bu sırada ve kodlanmamış bir formda olacaktır.



Birçok ürün için, sonunda tüketiciye veya gıda hizmeti sektörüne satılıp satılmayacağı ya da işleme için kullanılıp kullanılmayacağı süreç zincirinin başlangıcında belirlenmez. Bu nedenle şirketlerin, tüm ürünler için "önceki dondurma" durumuna karşılık gelen bir ifade belirtmeleri tavsiye edilir.

### 6.1.6. Katılmış Su Beyanı

Bir etin bir tutam, parça, dilim, kısım veya karkasın görünüşüne sahip et ürünleri ve et hazırlıkları ile hususunda eğer ürüne katılmış su, bitmiş ürünün (örneğin pişirilmiş jambon) ağırlığının %5'inden fazlasını oluşturuyorsa gıdanın adında katılmış suyun bulunduğu gösterimi bulunacaktır.

Bu tüzük ile ilgili olarak bu kural, teknolojik nedenlerle katılmış suya sahip ürünler (örneğin, soğutulmuş sosislerde sosis etine katılan buz) için geçerlidir.

### 6.1.7. Farklı hayvan menşeli protein

Farklı bir hayvan menşesinden, hidrolize olmuş proteinler dâhil olmak üzere katılmış protein içeren et ürünleri ve et hazırlıkları durumunda gıdanın adında bu proteinlerin varlığı ve menşeleri belirtilecektir.

Katılmış yabancı hayvansal protein, içindekiler listesinde ve yiyecek maddesinin satıldığı ada ek olarak belirtilecektir. Ayrıca hayvansal proteine dair gösterim, ana verilerin bir parçası olarak uygun bir şekilde ifade edilmelidir.

### 6.1.8. İlgili yetiştirme bölümünün tanımı

Yetiştirildiği / kesildiği ülkeden farklı bir ülkeden doğmuş hayvanlardan elde edilen gıdalar için yetiştirildiği ülkeler aşağıdaki şekilde ifade edilmelidir:

- domuz
  - kesim yaşı > 6 ay: son 4 ay
  - kesim yaşı < 6 ay
    - ve canlı ağırlık > 80 kg: 30 kg canlı ağırlık itibarıyla yetiştirilme süresi
    - ve canlı ağırlık < 80 kg: bütün yetiştirme süresi
- koyun ve keçi
  - kesim yaşı > 6 ay: son 6 ay
  - kesim yaşı < 6 ay: bütün yetiştirme süresi
- kanatlı eti:
  - kesim yaşı > 1 ay: son ay
  - kesim yaşı < 1 ay: yetiştirmenin başlangıcından itibaren yetiştirme süresi

## 6.2. Gıda Maddelerinin Hijyenine dair Özel Hijyen Kurallarını düzenleyen 853 / 2004 sayılı (EC) Tüzüğü

Belli yiyecek maddeleri, insan sağlığına bazı tehlikeler arz eder ve spesifik hijyen kurallarının belirlenmesini gerektirir. Bu özellikle mikrobiyolojik ve kimyasal tehlikelerin sıklıkla bildirildiği hayvansal menşeli gıdalarda görülür. Kamu sağlığı ile ilgili olarak bu kurallar; özellikle üreticiler ile yetkili makamların sorumluluklarına dair genel prensipler, işletmelere yönelik yapısal, işletimsel ve hijyen gereklilikleri, işletmelerin onay prosedürleri, saklama, taşıma ve sağlık işaretleri gerekliliklerini içerir.

Diğer hususların yanı sıra bu tüzükte kıyım et ve et hazırlıklarının üretimine yönelik kurallar tanımlanmaktadır. Kıyım et, soğutulmuş etten hazırlandığında aşağıdaki sürelerde hazırlanmalıdır:

- a. domuz etinde, kesim tarihinden itibaren en fazla 3 gün içinde;
- a. domuz eti dışındaki hayvan etlerinde, kesim tarihinden itibaren en fazla 6 gün içinde;

ya da kemikli, vakum paketli sığır ve dana etinde hayvanların kesim tarihinden itibaren en fazla 15 gün içinde.

Bu bağlamda AI (7007) "kesim tarihi"nin kullanılması, şirketlerin kıyım etini uygun biçimde bu gerekliliğe uygun olarak izleme ve belgeleriyle birlikte üretmelerini mümkün kılar.

## 6.3. Terim Sözlüğü ve Tanımlar

Aşağıdaki bağlantıda tüm GS1 terim sözlüğünü bulabilirsiniz:

<http://apps.gs1.org/GDD/glossary/Pages/Home.aspx>

Tablo: Terim Sözlüğü ve Tanımlar

Terim	Açıklama ve tanım
Aktör	Aktör, bir sistemle ilgili olarak kullanıcının oynadığı bir roldür.
Anlaşmalar	Taahhüt edilen ve tarafları yasal olarak bağlayan anlaşma(lar)dır.
Uygulama Tanımlayıcısı (AI)	Bir Öğe Dizisinin formatını ve anlamını tanımlayan ve o dizinin başında yer alan iki veya daha fazla karakterden oluşan alandır.
Onay numarası	Bu faaliyetlerin gerçekleştiği işletme için yerel makam tarafından verilen tescil numarasıdır.
Parti / Lot	Parti veya lot numarası, bir ticari ürün kalemini ürün kaleminin izlenebilirliği için uygun görülen üretici ile ilişkilendirir. Veriler, ticari ürün kaleminin kendisini veya içinde bulunduğu kalemleri ifade edebilir. GDD Uygulama Notları: Tipik bir parti / lot kodu içerisinde tesisin lokasyonu, üretim hattı, üretim tarihi ve vardiya bulunabilir. Format ve yapı kuruluşu göre değişiklik gösterecektir.
İşletme gerekliliği	Çalışma altındaki iş alanı veya iş sürecine dair bir ihtiyaç ifadesidir. Bu, sistemin yapması gereken bir şey ya da sistemin sahip olması gereken bir niteliktir. Ya ürün türü belli işlev veya nitelikler talep ettiği için ya da istemci, teslim edilen ürünün bir parça olma gerekliliğini istediği için böyle bir gereklilik mevcuttur.
Alıcı	Ürünü Marka Sahibi'nden ya da temsilcisinden satın alan bir kişidir.
Partiye bağlı et kesme	Çoklu karkasların kısımlarının kesilmesinden elde edilen ettir. (KB 09-06-1999 Madde 2[2b]).

Terim	Açıklama ve tanım
Kritik İzleme Olayları / CTE'ler	Bir ürünün tesisler arasında taşındığı ya da bir şekilde nakledildiği tedarik zincirindeki belirli noktalar ve bunlar, ürünleri izleyebilme kabiliyetini sürdürmek için veri yakalamanın gerekli olduğu noktalar / lokasyonlar da olabilir. Buna, başka ürün kalemi veya ilgili kalemleri daha sonra belirli bir olay ile ilişkilendirmek için kullanışlı olan ve tedarik zinciri üzerinden ürün kaleminin kendine özgü yolunu tanımlamak için gerekli görülen verilerin toplanması ve saklanması ile ilişkili olan belirli bir yerde ve zamanda tedarik zinciri içindeki o ürün kalemini ilgilendiren her olay dâhildir.
EPC Küresel	EPCglobal®, günümüzün hızlı gelişen, zengin bilgiye sahip ticaret ağlarında Radyo Frekansıyla Tanımlama (RFID) kullanımını desteklemek amacıyla Electronic Product Code™ (EPC) için endüstri odaklı standartları geliştirme amaçlı bir GS1 girişimidir.
EPCIS	GS1 Elektronik Ürün Kodu Bilgilendirme Sistemidir.
Gıda İşletmecisi	Gıda işletmecileri, gıda yasasının gerekliliklerinin gıda işinin kontrolü kapsamında karşılanmasını temin etmekten sorumlu gerçek ve tüzel kişileri ifade eder.
GLN	Fiziksel lokasyonları veya tarafları tanımlamak için kullanılan GS1 Tanımlama Anahtarıdır. Anahtar; bir GS1 Şirket Ön Kodu, Lokasyon Referansı ve Kontrol Basamağından oluşur.
GTIN	Ticari ürün kalemlerini tanımlamak için kullanılan GS1 Tanımlama Anahtarıdır. Anahtar; bir GS1 Şirket Ön Kodu, bir Ürün Kalemi Referansı ve Kontrol Basamağından oluşur.
Hasat Tarihi (Kesim Tarihi)	Et işinde hayvanın kesim işleminin gerçekleştiği tarihtir.
Bireysel olarak kesilmiş et (tekli hayvan eti kesimleri)	Aynı karkasın parçalarının kesilmesinden elde edilen etlerdir (KB 09-06-199 madde 2 [2a]). Örnek / Lot ana verileri Örnek / Lot Ana Verileri (ILMD), fiziksel veya 1183 dijital bir kalemin belli bir örneğini ya da parti veya lotlarda üretilmiş kalemlerin belli bir parti/lotunu tarif eden verilerdir.
Temel Veri Ögeleri / KDE'ler	Bir ürün kalemi için tedarik zinciri boyunca nakledildiği şekliyle bir gözetim zinciri belirlemek ve sürdürmek amacıyla Kritik İzleme Olayı için yakalanan esas veri değerleridir.
Etiketleme	Et parçası veya parçalarının ya da ambalajının üzerine bir etiket yapıştırmaktır.
GTIN + Parti / Lot LGTIN	Belirli bir partiye ait kalem sınıfını ya da belirli bir GTIN'ye ait lotu göstermek GTIN + Parti/Lot düzeni kullanılır.
Kıyma Et	Küçük parçalar hâlinde kemikli ettir ve %'den daha az tuz içerir. (EG 853/2004 Ek I, madde 1.13).
Et Hazırlığı	Parçalar hâlinde kıyılmış olan et dâhil olmak üzere içine gıda maddeleri, çeşniler veya katkı maddeleri eklenmiş ya da etin iç kas lif yapısını değiştirmeye yeterli olmayan işlemlerden geçmiş taze etlerdir. (Örnek olarak jambon, şiş vs.) AFSCA uyarınca %50'den fazla et içeren tüm hazırlıkları kapsar (853/2004 sayılı EG Tüzüğü).
Et Ürünü	Etin işlenmesinden elde edilen işlenmiş ürünler ya da işlenmiş ürünlerin kesik yüzeyinin, artık taze etin özelliklerini gösteremeyecek şekilde daha da işlenmesinden elde edilen ürünlerdir.
Menşei (yeri)	GS1 Uygulama Tanımlayıcısı anlamında menşei yeri genel olarak ticari ürün kaleminin üretildiği veya imal edildiği bir ülke olarak tanımlanmıştır. 1760/2000 sayılı ve 1337/2013 sayılı (EC) Tüzüğüne göre Menşei; doğum, yetiştirme/semirtme ve kesim işleminin aynı ülkede meydana geldiğini ifade eder.
Seri Küresel Ticari Ürün Numarası (SGTIN)	Seri Küresel Ticari Ürün Numarası EPC düzeni, bir ürünün veya SKU'nun belli bir örneği gibi bir ticari ürün kaleminin bir örneğine özel bir kimlik atamak için kullanılır.
Kesim tarihi	Hayvanın kesiminin meydana geldiği tarihtir.
RTI	İade Edilebilir Taşıma Kalemleri (RTI), malları taşımak ve nakletmek için kullanılır. RTI'ler bireysel mallardan ziyade genellikle iade edilebilir kalemler olarak yönetilir.
SSCC	Lojistik birimleri tanımlamak için kullanılan GS1 Tanımlama Anahtarıdır. Anahtar; bir Uzantı basamağı, GS1 Şirket Ön Kodu, Seri Referans ve Kontrol Basamağından oluşur.

## 6.4. GS1 Uygulama Tanımlayıcısı

Aşağıdaki bağlantıda GS1 uygulama tanımlayıcılarının tam listesini bulabilirsiniz:  
[http://www.gs1.org/sites/default/files/docs/barcodes/GS1\\_General\\_Specifications.pdf](http://www.gs1.org/sites/default/files/docs/barcodes/GS1_General_Specifications.pdf)

Tablo 3: Et sektörü ile ilgili Uygulama Tanımlayıcıları Listesi (özet)

AI	Veri İçeriği	Format *	FNC1 Gerekli
00	SSCC (Seri Sevkiyat Konteyner Kodu)	N2+N18	
01	Küresel Ticari Ürün Numarası (GTIN)	N2+N14	
02	Kapsama Giren Ticari Ürün Kalemlerinin GTIN'si (AI 37 ve 00 ile birlikte)	N2+N14	
10	Parti veya Lot Numarası	N2+X..20	(FNC1)
11 (**)	Üretim Tarihi (YYAAGG)	N2+N6	
13 (**)	Paketleme Tarihi (YYAAGG)	N2+N6	
15 (**)	Son Kullanma Tarihi (YYAAGG)	N2+N6	
17 (**)	Son Geçerlik Tarihi (YYAAGG)	N2+N6	
21	Seri Numarası	N2+X..20	(FNC1)
251	Kaynak İşletmeye Atıf (örneğin Kulak Küpesi Numarası)	N3+X..30	(FNC1)
254	GLN Uzantı Bileşeni	N3+X..20	(FNC1)
30	Ürün Kalemlerinin Adedi (Değişken Ölçümlü Ticari Ürün Kalemi)	N2+N..8	(FNC1)
37	Ticari Ürün Kalemlerinin Adedi (AI 02 ve 00 ile birlikte)	N2+N..8	(FNC1)
310 (***)	Net ağırlık, kilogram (Değişken Ölçümlü Ticari Ürün Kalemi)	N4+N6	
320 (***)	Net ağırlık, libre (Değişken Ölçümlü Ticari Ürün Kalemi)	N4+N6	
330 (***)	Lojistik ağırlık, kilogram	N4+N6	
392 (***)	Ödenecek uygulanabilir miktar, tekli para alanı (Değişken Ölçümlü Ticari Ürün Kalemi)	N4+N..15	(FNC1)
410	Sevk edildiği - Teslim edildiği yerin Küresel Lokasyon Numarası	N3+N13	
411	Fatura edildiği - Fatura kesildiği yerin Küresel Lokasyon Numarası	N3+N13	
412	Satın alındığı yerin Küresel Lokasyon Numarası	N3+N13	
413	Sevk edildiği - Teslim edildiği amacın Küresel Lokasyon Numarası	N3+N13	
414	Fiziksel Konumun Tanımlanması - Küresel Lokasyon Numarası	N3+N13	
415	Faturalayan Tarafın Küresel Lokasyon Numarası	N3+N13	
422	Ticari Ürün Kaleminin Menşe Ülkesi (doğum ülkesiyle ilişkili)	N3+N3	(FNC1)
423	İlk İşlendiği Ülke (yetiştirildiği ülke(ler) ile ilişkili)	N3+N3+N..12	(FNC1)
424	İşlendiği Ülke (kesildiği ülke ile ilişkili)	N3+N3	(FNC1)
425	Ayrıldığı Ülke	N3+N3	(FNC1)
426	Tüm Süreç Zincirini Kapsayan Ülke (AI 422-424'e alternatif olarak)	N3+N3	(FNC1)
7002	UN/ECE Et Karkasları ve Kesimleri Sınıflandırması	N4+X..30	(FNC1)
7006	İlk Dondurma Tarihi	N4+N6	(FNC1)
7007	Hasat Tarihi (Et İşi için: Kesildiği Tarih)	N4+N6..12	(FNC1)
7030	ISO Ülke Kodu ile İşlemcinin (Mezbaha) Onay Numarası	N4+N3+X..27	(FNC1)
7031	ISO Ülke Kodu ile İşlemcinin (ilk kemik sıyrma / kesme tesisi) Onay Numarası	N4+N3+X..27	(FNC1)
7032 - 7037	ISO Ülke Kodu ile İşlemcinin (ikinci ila yedinci işleme lokasyon (kesme tesisi)) Onay Numarası	N4+N3+X..27	(FNC1)
7038	ISO Ülke Kodu ile İşlemcinin (mezbaha) Onay Numarası	N4+N3+X..27	(FNC1)
7039	ISO Ülke Kodu ile İşlemcinin (mezbaha) Onay Numarası	N4+N3+X..27	(FNC1)
8003	Küresel İade Edilebilir Varlık Tanımlayıcısı (GRAI)	N4+N14+X..16	(FNC1)
8200	Genişletilmiş Paketleme URL'si	N4+X..70	(FNC1)

NOTLAR:

- (\*) İlk konum, GS1 Uygulama Tanımlayıcısının uzunluğunu (basamak sayısını) gösterir. Aşağıdaki değer, veri içeriğinin formatına atıfta bulunmaktadır. Aşağıdaki düzen uygulanır:
- N sayısal basamak
- X herhangi karakter (bkz. Şekil 7.11-1 GS1 Genel Şartname)
- N3 3 sayısal basamak, sabit uzunluk
- N.. 3 3 sayısal basamağa kadar
- X.. 3 en çok 3 karakter (bkz. Şekil 7.11-1 GS1 Genel Şartname)
- (\*\*) Sadece yıl ve ay mevcutsa GG alanı iki sıfır ile doldurulmalıdır.
- (\*\*\*) Bu GS1 Uygulama Tanımlayıcısının dördüncü basamağı, varsayılan ondalık nokta konumunu belirtmektedir.

Örnek:

- Bir ondalık virgül olmadan kg cinsinden 3100 Net ağırlık
- İki ondalık virgül olmadan kg cinsinden 3102 Net ağırlık

- (\*\*\*\*) (FNC1) ile gösterilmiş tüm GS1 Uygulama Tanımlayıcıları, değişken uzunluk olarak tanımlanır ve bu Öğe Dizisi sembolde en son kodlanmadıkça sınırlandırılacaktır. Sınırlayıcı; GS1-128 Sembolojisi, GS1 DataBar Genişletilmiş Versiyonları ve GS1 Bileşik Sembolojisinde Fonksiyon 1 Sembol Karakteri olacak ve GS1 DataMatrix ve GS1 Kare Kod Sembolojisinde Fonksiyon 1 Sembol Karakteri olmalıdır.





## 6.5. EPCIS nitelikleri

O = Opsiyonel, M = Mecburi

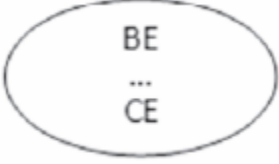


Boyut	Veri Ögesi / Ürün Kategorisi	Çiğ et	İşlenmiş et	Çabuk Bozulan Ara Gıda Maddeleri (Genel)	Çabuk Bozulan Bitmiş Gıda Maddeleri (Genel)
	<b>Açıklama</b>	Ham ürün üretme (kesim)	İşlenmiş ürün üretme (örneğin kesme, kıyım ve hazırlama)	Ara ürün üretme (örneğin iç organlarını çıkarma, yarma, koruma)	Son ürün üretme (örneğin tüketici ürün kalemi oluşturma)
	<b>Olay Türü</b>	Nesne Olayı	Nesne Olayı	Dönüşüm Olayı	Dönüşüm Olayı
	<b>Eylem</b>	EKLE	EKLE		
Ne	<b>EPC Miktar Listesi</b>	M: GTIN A, Lot 12, 20 kg M: GTIN B, Lot 99, 15 kg	M: GTIN A, Lot 12, 20 kg M: GTIN B, Lot 99, 15 kg		
	<b>Girdi Miktar Listesi</b>			M: GTIN A, Lot 12, 20 kg M: GTIN B, Lot 99, 15 kg	GTIN D, Lot 555, 30 kg
	<b>Çıktı Miktar Listesi</b>			GTIN D, Lot 555, 30 kg	GTIN E, Lot 4321, 950 birim
Ne zaman	<b>Olay Zamanı</b>	M: slaughteringStartDate	M: slaughteringStartDate	M: processingDate	M: processingDate
Nerede/Kim	<b>Okuma Noktası</b>	M: Mezbaha tesisinin GLN'si	M: Kesme / işleme tesisinin GLN'si	M: İşlemcinin imalat tesisinin GLN'si	M: Son işlemcinin imalat tesisinin GLN'si
Neden	<b>İş Adımı</b>	M: İşletmeye alma (CBV)	M: İşletmeye alma (CBV)	M: İşletmeye alma (CBV)	M: İşletmeye alma (CBV)
	<b>Ticari İşlem Listesi</b>	O: po, inv, desadv (CBV) (opsiyonel) yazılır		O: po, inv, desadv (CBV) (opsiyonel) yazılır	
	<b>ILMD: bestBeforeDate</b>		M	M	M
	<b>ILMD: expirationDate</b>		O	O	O
	<b>ILMD: eventPeriodEnd</b>	O	O		
	<b>ILMD: firstFreezeDate</b>	O	O	O	O
	<b>ILMD: preStageDetails</b>	M	M		
	<b>ILMD: agricultureDetails</b>	M	M		
	<b>ILMD: farmIdentificationNumber</b>	(M), alternatif olarak adres	(M), alternatif olarak adres		
	<b>ILMD: proportionPercentOfLot</b>	M (DEW'de hesaplanır)	M (DEW'de hesaplanır)		
	<b>ILMD: proportionRankingOfLot</b>	M (DEW'de hesaplanır)	M (DEW'de hesaplanır)		
	<b>ILMD: address<sup>2</sup></b>	(M), alternatif olarak farmIdent, Numara	(M), alternatif olarak farmIdent, Numara		
	<b>ILMD: name</b>	O	O		
	<b>ILMD: streetAddressOne</b>	O	O		
	<b>ILMD: postalCode</b>	O	O		
	<b>ILMD: state</b>	O	O		
	<b>ILMD: countyCode</b>	(M), eğer adres	(M), eğer adres		
	<b>ILMD: countriesOfBirth<sup>3</sup></b>	O	O		
	<b>ILMD: countryCode</b>	O	O		
	<b>ILMD: animal</b>	O	O		
	<b>ILMD: animalID</b>	(M), eğer animalDetails	(M), eğer animalDetails		
	<b>ILMD: identType</b>	(M), eğer animalDetails	(M), eğer animalDetails		
	<b>ILMD: farmBirthID</b>	(M), eğer animalDetails	(M), eğer animalDetails		
	<b>ILMD: crossBreedingIndicator</b>	O	O		
	<b>ILMD: breed</b>	O	O		
	<b>ILMD: eartagIDFather</b>	O	O		
	<b>ILMD: eartagIDMother</b>	O	O		
<b>ILMD: fatherBreed</b>	O	O			
<b>ILMD: motherBreed</b>	O	O			
<b>ILMD: dateOfBirth</b>	(M), eğer animalDetails	(M), eğer animalDetails			

<sup>1</sup> 1...n çiftlik ögesini içeren karmaşık tip öge<sup>2</sup> Ad, streetAddressOne, postalCode, city, countyCode, state, countryCode içeren karmaşık tip öge<sup>3</sup> 1...n ülke kodunu içeren karmaşık tip öge

## 6.6. Etiketleme örnekleri

<b>KARIŞIK IZGARA TABAĞI</b> sığır eti (%40), domuz eti (%30), tavuk eti (%30) içerir		
Lot/Parti	4711	
Domuz eti:	Belçika'da yetiştirilmiş Kesildiği yer: Almanya	
Kanatlı eti:	Yetiştirildiği yer: Hollanda Kesildiği yer: Hollanda	
 2 907436 008502		Son kullanma tarihi: 31.12.2015
 X °C'de buzdolabında saklayın		
<b>Marka etiketi</b>	Kg başına fiyatı: 7,99 €	
	Ağırlık: 0,850 kg	Fiyat 6,79 €
ABC Şirketi - Stationstraat 54 1000 BRÜKSEL		

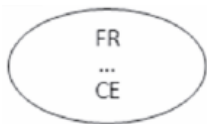



Şekil 6 - RCN ile ödeme noktasında satılan önceden ambalajlanmış değişken/sabit ağırlıkta ürün etiketi

<b>KIYMA ET</b> %100 yağsız sığır eti %20'den az yağ içeriği yüzdesi %15'ten az kollajen / et proteini		
Lot/Parti:	4711	
Menşei:	Belçika	
Kesildiği yer:	Belçika	
Hazırladığı yer:	Belçika	
 (01)04055725000107(17)151231(3103)000500(10)4711		Son kullanım tarihi: 31.12.2015
 X °C'de buzdolabında saklayın Tüketmeden önce iyice pişirin		
<b>Marka etiketi</b>	Kg başına fiyatı: 5,93 €	
	Ağırlık: 0,500 kg	Fiyatı: 2,99 €
ABC Şirketi - Stationstraat 54 1000 BRÜKSEL		

Şekil 7 - RCN GSI DataBar ile ödeme noktasında satılan önceden ambalajlanmış değişken/sabit ağırlıklı ürün etiketi

<b>TAVUK GÖĞSÜ</b>		
Lot/Parti 4711 Yetiştirildiği yer: İtalya Kesildiği yer: İtalya		
 (01)94055725000094(3102)000857(17)151231(10)4711		
 (423)380(424)380	Son kullanım tarihi: 31.12.2015  X °C'de buzdolabında saklayın Tüketmeden önce iyice pişirin	
Marka etiketi	GTIN 4055725000091 Ağırlık: 8,57 kg	
ABC Şirketi - Strada Stazione 54 20100 MİLANO		

Şekil 8 - GS1-128 barkodu ile kasa/karton etiketi

<b>DANA YÜREĞİ VEYA BUDU</b> kesim yaşı 8 aydan daha az		
Lot/Parti 4711 Menşei: Fransa >> mezbaha onay no. << Kemiklerin sıyırıldığı yer: Fransa >> kemik sıyırma tesisi onay no. <<		
 (01)94055725000018(3103)002495(15)151231(10)4711		Son kullanma tarihi: 31.12.2015
 (425)250(426)250(7030)250FRXXXXXX(7031)250FRXXXXXX	 X °C'de buzdolabında saklayın	
Marka etiketi	GTIN 4055725000015 Ağırlık: 2,495 kg	
ABC Şirketi - 54, rue de la Gare 75000 Paris		

Şekil 9 - GS1-128 barkodu ile ürün etiketi



<b>SİĞİR ETİ KÜNYE ÇEYREK</b> kategori: genç boğa	
Kulak Küpesi No: IE1234567890 Doğduğu yer: İrlanda Yetiştirildiği yer: İrlanda Kesildiği yer: İrlanda >> mezbaha onay no. <<	
 (01)94055725000025(3102)000865(251)UK1234567890	Kesim tarihi: 31.12.2015
 (422)372(423)372(424)372 EXXXXXXXX(7030)372 EXXXXXXXX	
Marka etiketi	GTIN 4055725000022
	Kesim ağırlığı: 86,5 kg
ABC Şirketi - 54 Station Road - D2 Dublin	

Şekil 10 - Sığır karkası etiketi

## 7. Referanslar

- Avrupa Komisyonu (7 Temmuz 2007) Genel Gıda Yasa İzlenebilirliği DG Health ve Tüketicilerinden 18 Kasım 2014 tarihinde elde edilmiştir:  
[http://ec.europa.eu/food/food/foodlaw/traceability/index\\_en.htm](http://ec.europa.eu/food/food/foodlaw/traceability/index_en.htm)
- GS1 Genel şartnamesi: <http://www.gs1.org/barcodes-epcrfid-id-keys/gs1-general-specifications> EPC Bilgilendirme Hizmetleri (EPCIS) Versiyon 1.1 Şartname:  
[http://www.gs1.org/docs/epc/epcis\\_1\\_1-standard-20140520.pdf](http://www.gs1.org/docs/epc/epcis_1_1-standard-20140520.pdf)
- GDSN Paket Ölçüm Kuralları:  
[http://www.gs1.org/docs/gdsn/3.1/GDSN\\_Package\\_Measurement\\_Rules.pdf](http://www.gs1.org/docs/gdsn/3.1/GDSN_Package_Measurement_Rules.pdf)
- Küresel Veri Sözlüğü:  
<http://apps.gs1.org/gdd/SitePages/Home.aspx>
- Kolay GS1 - Küresel Et ve Kanatlı Eti İzlenebilirlik Kılavuzu Eşlik Belgesi
- GS1 Endüstri Kılavuzu - Küresel Et ve Kanatlı Eti İzlenebilirliği, Bölüm 1. GS1 Sistemi
- GS1 Endüstri Kılavuzu - Küresel Et ve Kanatlı Eti İzlenebilirliği, Bölüm 2. Sığır Eti Tedarik Zinciri
- GS1 Endüstri Kılavuzu - Küresel Et ve Kanatlı Eti İzlenebilirliği, Bölüm 3. Kuzu ve Koyun Eti Tedarik Zinciri
- GS1 Endüstri Kılavuzu - Küresel Et ve Kanatlı Eti İzlenebilirliği, Bölüm 4. Domuz Eti Tedarik Zinciri
- GS1 Endüstri Kılavuzu - Küresel Et ve Kanatlı Eti İzlenebilirliği, Bölüm 5. Kanatlı Eti Tedarik Zinciri
- GS1 Endüstri Kılavuzu - Et ve Kanatlı Eti Terim Sözlüğü
- GS1 Küresel İzlenebilirlik Standardı:  
[http://www.gs1.org/sites/default/files/docs/traceability/Global\\_Traceability\\_Standard.pdf](http://www.gs1.org/sites/default/files/docs/traceability/Global_Traceability_Standard.pdf)



# GS1 Avrupa ile yerel olarak iletişime geçin:

**GS1 Arnavutluk**  
+355 4 232073  
info@gs1al.org  
www.gs1al.org

**GS1 Ermenistan**  
+374 10 272 622  
gs1arm@am.org  
www.gs1am.org

**GS1 Avusturya**  
+43 1 505 86 01  
office@gs1.at  
www.gs1.at

**GS1 Azerbaycan**  
+99412 4987405  
ean@gs1az.org  
www.gs1az.org

**GS1 Belarus**  
+ 375 17 298 09 13  
info@gs1by.by  
www.gs1by.by

**GS1 Belçika ve Lüksemburg**  
+32 2 229 18 80  
info@gs1belu.org  
www.gs1belu.org

**GS1 Bosna-Hersek**  
+387 33 258 646  
info@gs1bih.com  
www.gs1bih.com

**GS1 Bulgaristan**  
+359 2 988 3139  
gs1bulgaria@gs1bg.org  
www.gs1bg.org

**GS1 Hırvatistan**  
+385 1 48 95 000  
info@gs1hr.org  
www.gs1hr.org

**GS1 Kıbrıs**  
+357 2 889800  
info@gs1cy.org  
www.gs1cy.org

**GS1 Çek Cumhuriyeti**  
+ 420 234 633145  
info@gs1cz.org  
www.gs1cz.org

**GS1 Danimarka**  
+45 39 27 85 27  
info@gs1.dk  
www.gs1.dk

**GS1 Estonya**  
+372 660 5535  
info@gs1.ee  
www.gs1.ee

**GS1 Finlandiya**  
+358 75 756 3500  
asiakaspalvelu@gs1.fi  
www.gs1.fi

**GS1 Fransa**  
+33 1 409 554 10  
infos@gs1fr.org  
www.gs1.fr

**GS1 Gürcistan**  
+995 32 29 4724  
info@gs1ge.org  
www.gs1ge.org

**GS1 Almanya**  
+49 221 947 14 - 0  
info@gs1-germany.de  
www.gs1-germany.de

**GS1 Yunanistan**  
+30 210 990 4260  
info@gs1greece.org  
www.gs1greece.org

**GS1 Macaristan**  
+36 1 412 3954  
info@gs1hu.org  
www.gs1hu.org

**GS1 İzlanda**  
+ 354 511 3011  
info@gs1.is  
www.gs1.is

**GS1 İrlanda**  
+353 1 208 0660  
info@gs1ie.org  
www.gs1ie.org

**GS1 İsrail**  
+972 3 519 88 39  
sigal@gs1il.org  
www.gs1il.org

**GS1 İtalya**  
+39 02 777 2121  
info@indicod-ecr.it  
www.indicod-ecr.it

**GS1 Kazakistan**  
+7 3272 756578  
+7 7272 479348  
info@gs1.kz  
www.gs1.kz

**GS1 Kırgızistan**  
+996 312 900 521  
info@gs1kg.org  
www.gs1kg.org

**GS1 Letonya**  
+ 371 67830 822  
gs1@gs1lv.org  
www.gs1lv.org

**GS1 Lituanya**  
+370 5 2614532  
gs1@gs1lt.org  
www.gs1lt.org

**GS1 Makedonya**  
+389 2 32 54 250  
gs1mk@gs1mk.org.mk  
www.gs1mk.org.mk

**GS1 Moldova**  
+373 22 211 669  
info@gs1md.org  
www.gs1md.org

**GS1 Hollanda**  
+31 20 511 3820  
info@gs1.nl  
www.gs1.nl

**GS1 Norveç**  
+47 22 97 13 20  
firmapost@gs1.no  
www.gs1.no

**GS1 Polonya**  
+48 61 8504977  
gs1pl@gs1pl.org  
www.gs1pl.org

**GS1 Portekiz**  
+35 1 21 752 07 40  
info@gs1pt.org  
www.gs1pt.org

**GS1 Romanya**  
+40 21 3178031  
office@gs1.ro  
www.gs1.ro

**GS1 Rusya**  
+7 495 730 7103  
info@gs1ru.org  
www.gs1ru.org

**GS1 Sırbistan**  
+381 11 3132 312  
office@gs1yu.org  
www.gs1yu.org

**GS1 Slovakya**  
+421 41 565 11 85  
info@gs1sk.org  
www.gs1sk.org

**GS1 Slovenya**  
+386 1 5898320  
info@gs1si.org  
www.gs1si.org

**GS1 İspanya**  
+34 93 252 39 00  
info@gs1es.org  
www.gs1es.org

**GS1 İsveç**  
+46 8 50 10 10 00  
info@gs1.se  
www.gs1.se

**GS1 İsviçre**  
+41(0)58 800 70 00  
mail@gs1.ch  
www.gs1.ch

**GS1 Türkiye**  
+90 312 218 20 00  
gs1turkey@tobb.org.tr  
www.gs1tr.org

**GS1 Birleşik Krallık**  
+44 20 7092 3500  
info@gs1uk.org  
www.gs1uk.org

**GS1 Ukrayna**  
+380 44 486 0734  
ean@gs1ua.org  
www.gs1ua.org

**GS1 Özbekistan**  
+998 71 252 6604  
info@gs1uz.org  
www.gs1uz.org

GS1 Avrupa, 45 adet GS1 üye kuruluşundan oluşan bir işbirliğidir. Avrupa şirketlerinin arz ve talep zincirinin iyileştirilmesi için uyumlaştırılmış ve kullanıcı odaklı çözümlerin oluşturulup uygulanmasına öncülük ediyoruz.

## GS1 Avrupa

Tel: +33 (1) 40 95 21 79  
E-posta: camille.dreyfuss@gs1eu.org

www.gs1.eu

